

Souřadnicový systém: S-JTSK

Výškový systém: Bpv

Přehled verzí přílohy				
Číslo	Datum	Popis změny	Jméno	Podpis
01	04.09.2021	Definitivní odevzdání dokumentace	-	
P1	04.05.2021	Odevzdání dokumentace k připomínkám	-	
-	-	-	-	

<b>Zadavatel:</b> <b>Správa železnic, státní organizace</b> Dlážděná 1003/7, Praha 1 - Nové Město 110 00 <b>Správa železnic, Stavební správa západ</b> Sokolovská 278/1955, Praha 9 190 00																
<b>Zhotovitel:</b> <b>PROJEKT servis spol. s r.o.</b> U Elektry 830/2b, Praha 9 - Hloubětín 198 00 IČ: 49823141 tel.: 281 090 860 www.projekt-servis.cz firma@projekt-servis.cz																
<b>Hlavní inženýr projektu:</b>  Ing. Stanislav Melichar	<b>Zástupce hlavního inženýra projektu:</b>  Ing. Martin Koudelka															
<b>Zpracovatel části:</b> <b>PROJEKT servis spol. s r.o.</b> U Elektry 830/2b, Praha 9 - Hloubětín 198 00 IČ: 49823141 tel.: 281 090 860 www.projekt-servis.cz firma@projekt-servis.cz																
<b>Vypracoval:</b>  Martina Urbanová	<b>Kontroloval:</b>  Ing. Stanislav Melichar	<b>Odpovědný projektant:</b>  Ing. Stanislav Melichar														
KRAJ: PLZEŇSKÝ	OKRES: PLZEŇ - MĚSTO	OÚ: PLZEŇ														
<b>Název akce:</b> <b>Rekonstrukce zpevněných ploch v okolí objektu OŘ Plzeň Sušická ul.</b>																
<b>Část:</b> DOKLADOVÁ ČÁST <b>STANOVISKA VLASTNÍKŮ VEŘEJNÉ DOPRAVNÍ A TECHNICKÉ INFRASTRUKTURY</b>	<b>Číslo zakázky:</b> <b>ZAK-2020-44</b> <table border="1"><tr><td><b>Stupeň:</b></td><td>DUSP</td></tr><tr><td><b>Datum:</b></td><td>07/2021</td></tr><tr><td><b>Měřítko:</b></td><td>-</td></tr><tr><td><b>Formát:</b></td><td>-</td></tr><tr><td><b>Verze:</b></td><td><b>Část:</b></td><td><b>Č. přílohy:</b></td></tr><tr><td><b>01</b></td><td><b>E.4</b></td><td><b>2</b></td></tr></table>		<b>Stupeň:</b>	DUSP	<b>Datum:</b>	07/2021	<b>Měřítko:</b>	-	<b>Formát:</b>	-	<b>Verze:</b>	<b>Část:</b>	<b>Č. přílohy:</b>	<b>01</b>	<b>E.4</b>	<b>2</b>
<b>Stupeň:</b>	DUSP															
<b>Datum:</b>	07/2021															
<b>Měřítko:</b>	-															
<b>Formát:</b>	-															
<b>Verze:</b>	<b>Část:</b>	<b>Č. přílohy:</b>														
<b>01</b>	<b>E.4</b>	<b>2</b>														
<b>Příloha: Stanovisko vlastníka nebo provozovatele k podmínkám zřízení stavby, provádění prací a činností v dotčených ochranných a bezpečnostních pásmech</b>																



## **O B S A H:**

- 1) Vyjádření CETIN a.s. ze dne 4.6.2021 pod č.j. 678936/21
- 2) Souhrnné stanovisko České dráhy ze dne 1.9.2021 pod č.j. 2972/2021-O32
- 3) Vyjádření ČD - Telematika a.s. ze dne 19.07.2021 pod č. j. 06307/2021-O
- 4) Vyjádření ČEZ Distribuce, a. s. ze dne 11.06.2021 pod č. j. 001116354713
- 5) Vyjádření GasNet, s.r.o. v zast. GridServices, s.r.o. ze dne 14.06.2021 pod č. j. 5002393669
- 6) Vyjádření SPRÁVA INFORMAČNÍCH TECHNOLOGIÍ MĚSTA PLZNĚ, p.o. ze dne 1.06.2021 pod č. j. 16749-2021
- 7) Stanovisko Telco Pro Services,a.s. - OP ze dne 15.06.2021 pod č. j. 021-22-PR6
- 8) Stanovisko Plzeňské městské dopravní podniky, a.s. ze dne 26.07.2021 pod č. j. 725/TÚ/Sok/PMDP/2021
- 9) Vyjádření Správa a údržba silnic Plzeňského kraje, p.o. ze dne 01.09.2021 pod č. j. 836/21/SÚSPK-PSP/PL





**VYJÁDŘENÍ O EXISTENCI SÍTĚ ELEKTRONICKÝCH KOMUNIKACÍ**  
**společnosti CETIN a.s.**  
**(„Vyjádření“)**

**A VŠEOBECNÉ PODMÍNKY OCHRANY SÍTĚ ELEKTRONICKÝCH KOMUNIKACÍ**  
**společnosti CETIN a.s.**  
**(„Všeobecné podmínky ochrany SEK“)**

toto Vyjádření a Všeobecné podmínky ochrany SEK je vydané dle ustanovení § 101 zákona č. 127/2005 Sb., o elektronických komunikacích a o změně některých souvisejících zákonů, v účinném znění („**Zákon o elektronických komunikacích**“), a dle ustanovení § 161 zákona č. 183/2006 Sb., o územním plánování a stavebním řádu, v účinném znění („**Stavební zákon**“), a dle příslušných ustanovení zákona č. 89/2012 Sb., občanský zákoník, v účinném znění („**Občanský zákoník**“)

**Číslo jednací: 678936/21**

**Číslo žádosti: 0121 157 209 („Žádost“)**

Název akce („ <b>Stavba</b> “)	Rekonstrukce zpevněných ploch v okolí objektu OŘ Plzeň Sušická ul.	
Důvod vydání Vyjádření („ <b>Důvod vyjádření</b> “)	Společné územní a stavební řízení	
<b>Žadatel</b>	PROJEKT servis spol. s r.o.	
<b>Stavebník</b>	Správa železnic, státní organizace, Dlážďená 1003/7, Praha, 11000	
<b>Zájmové území</b>	Okres	Plzeň-město
	Obec	Plzeň
	Kat. území / č. parcely	Plzeň
<b>Platnost Vyjádření</b>	<b>4. 6. 2023 („Den konce platnosti Vyjádření“)</b>	

Žadatel Žádostí určil a vyznačil Zájmové území, jakož i určil Důvod Vyjádření.

Na základě určení a vyznačení Zájmového území Žadatelem a na základě určení Důvodu Vyjádření vydává společnost CETIN a.s. následující Vyjádření:

**Dojde ke střetu se sítí elektronických komunikací (dále jen „SEK“) společnosti CETIN a.s.**

- (I) Na Žadatelem určeném a vyznačeném Zájmovém území se vyskytuje SEK společnosti CETIN a.s.;
- (II) Společnost CETIN a.s. **za podmínky splnění bodu (III)** tohoto Vyjádření **souhlasí**, aby Stavebník a/nebo Žadatel, je-li Stavebníkem v Zájmovém území vyznačeném v Žádosti, provedl Stavbu a/nebo činnosti povolené příslušným správním rozhodnutím vydaným dle Stavebního zákona;
- (III) Stavebník a/nebo Žadatel, je-li Stavebníkem, je povinen
  - (i) dodržet tyto níže uvedené podmínky, které byly stanovené POS, tak jak je tento označen ve Všeobecných podmínkách ochrany SEK

Číslo jednací: 678936/21

Číslo žádosti: 0121 157 209

- V místech nových vjezdů a parkovacích stání uložte kabelové vedení do chrániček. Založte rezervní chráničku PE 110 mm. Chráničky uložte tak, aby přesahovaly alespoň 0,5m za okraj zpevněné pojezdové plochy.
  - V místech spojek a odbočení kabelové trasy nezřizujte souvislé pojezdové plochy.
  - Nad kabelovou trasou neukládejte podélné obrušníky, ani jejich betonový základ.
  - Parkovací stání nad kabelovou trasou proveďte tak, aby povrch nad kabelovou trasou byl rozebíratelný.
  - Zpevněné povrchy nad kabelovou trasou proveďte tak, aby povrch nad kabelovou trasou byl rozebíratelný.
  - Podmínkou pro provedení stavby je přeložení kabelové trasy/zařízení SEK. Trasu přeložky zpracujte a zakreslete do projektové dokumentace stavby.
  - CETIN je oprávněn ke zpracování realizační projektové dokumentace překládky.
  - Stavbu překládky SEK zahrňte do správního rozhodnutí, kterým je povolována stavba, která překládku SEK vyvolala.
  - Kontaktujte POS pro vypracování cenového a technického návrhu přeložky.; a
- (ii) řídit se Všeobecnými podmínkami ochrany SEK, které jsou nedílnou součástí Vyjádření;
- (IV) Pro případ, že bude nezbytné přeložení SEK, zajistí vždy takové přeložení SEK její vlastník, společnost CETIN a.s. Stavebník, který vyvolal překládku SEK je dle ustanovení § 104 odst. 17 Zákona o elektronických komunikacích povinen uhradit společnosti CETIN a.s. veškeré náklady na nezbytné úpravy dotčeného úseku SEK, a to na úrovni stávajícího technického řešení;

- (V) Pro účely přeložení SEK dle bodu (IV) tohoto Vyjádření je Stavebník povinen uzavřít se společností CETIN a.s. Smlouvu o realizaci překládky SEK.

Vyjádření je platné pouze pro Zájmové území určené a vyznačené Žadatelem, jakož i pro Důvod Vyjádření stanovený a určený Žadatelem v Žádosti.

Vyjádření pozbývá platnosti i) v Den konce platnosti Vyjádření, ii) změnou rozsahu Zájmového území či změnou Důvodu Vyjádření uvedeného v Žádosti a/nebo iii) jakýmkoliv porušením kterékoliv povinnosti stanovené Všeobecnými podmínkami ochrany SEK, to vše v závislosti na tom, která ze skutečností rozhodná pro pozbytí platnosti Vyjádření nastane nejdříve.

Společnost CETIN a.s. vydáním tohoto Vyjádření poskytla Žadateli pro Žadatelem určené a vyznačené Zájmové území veškeré informace o SEK dostupné společnosti CETIN a.s. ke dni podání Žádosti.

Ze strany společnosti CETIN a.s. může v některých případech docházet ke zpracování Vašich osobních údajů. Ke zpracování Vašich osobních údajů dochází vždy v souladu s platnými právními předpisy. Konkrétní zásady a podmínky zpracování osobních údajů společností CETIN a.s. jsou dostupné na <https://www.cetin.cz/zasady-ochrany-osobnich-udaju>.

V případě dotazů k Vyjádření kontaktujte prosím asistenční linku 238 461 111.

#### **Přílohami Vyjádření jsou:**

- *Všeobecné podmínky ochrany SEK*
- *Informace k vytýčení SEK ve vlastnictví společnosti CETIN a.s.*
- *Situační výkres (obsahuje Zájmové území určené a vyznačené Žadatelem a výřezy účelové mapy SEK)*

Číslo jednací: 678936/21

Číslo žádosti: 0121 157 209

Vyjádření vydala společnost **CETIN a.s.** dne: 4. 6. 2021.

A handwritten signature in blue ink, appearing to be "Karl".

CETIN a.s.  
Českomoravská 2510/19, Libeň  
190 00 Praha 9  
DIČ: CZ04084063

102

**VŠEOBECNÉ PODMÍNKY OCHRANY SÍTĚ ELEKTRONICKÝCH KOMUNIKACÍ společnosti CETIN a.s.****1. PLATNOST VŠEOBECNÝCH PODMÍNEK**

- i) Tyto Všeobecné podmínky ochrany sítě elektronických komunikací (dále jen „VPOSEK“) tvoří součást Vyjádření (jak je tento pojem definován níže v článku 2 VPOSEK).
- ii) V případě rozporu mezi Vyjádřením a těmito VPOSEK mají přednost ustanovení Vyjádření, pokud není těmito VPOSEK stanoveno jinak.

**2. DEFINICE**

Níže uvedené termíny, jsou-li použity v těchto VPOSEK a uvozeny velkým písmenem, mají následující význam, není-li těmito VPOSEK a/nebo Příslušnými požadavky stanoveno výslovně jinak:

„**CETIN**“ znamená CETIN a.s. se sídlem Českomoravská 2510/19, Libeň, 190 00 Praha 9, IČO: 04084063, zapsaná v obchodním rejstříku vedeném Městským soudem v Praze pod spz. B 20623;

„**Den**“ je kalendářní den;

„**Kabelovod**“ podzemní zařízení sestávající se z tělesa Kabelovodu a kabelových komor, sloužící k zatahování kabelů a ochranných trubek;

„**Občanský zákoník**“ znamená zákon č. 89/2012 Sb., občanský zákoník, v účinném znění;

„**POS**“ je zaměstnanec společnosti CETIN, pověřený ochranou sítě, Daniel Benetka, tel.: 724 037 981, e-mail: daniel.benetka@cetin.cz;

„**Pracovní den**“ znamená Den, kromě soboty, neděle, a státních svátků a ostatních svátků ve smyslu zákona č. 245/2000 Sb., o státních svátcích, o významných dnech a o dnech pracovního klidu, v účinném znění;

„**Příslušné požadavky**“ znamená jakýkoli a každý příslušný právní předpis, vč. technických norem, nebo normativní právní akt veřejné správy či samosprávy, nebo jakékoli rozhodnutí, povolení, souhlas nebo licenci, včetně podmínek, které s ním souvisí;

„**Překládka**“ je stavba spočívající ve změně trasy vedení SEK ve vlastnictví CETIN nebo přemístění zařízení SEK ve vlastnictví CETIN; Stavebník, který Překládku vyvolal, je dle ustanovení § 104 odst. 17 Zákona o elektronických komunikacích povinen uhradit společnosti CETIN veškeré náklady na nezbytné úpravy dotčeného úseku SEK, a to na úrovni stávajícího technického řešení;

„**SEK**“ je síť elektronických komunikací ve vlastnictví CETIN;

„**Stavba**“ je stavba a/nebo činnost ve vztahu, k níž bylo vydáno Vyjádření, a je prováděna Stavebníkem a/nebo Žadatelem v souladu s Příslušnými požadavky, povolená příslušným správním rozhodnutím vydaným dle Stavebního zákona;

„**Stavebník**“ je osoba takto označená ve Vyjádření;

„**Stavební zákon**“ je zákon č. 183/2006 Sb., o územním plánování a stavebním řádu;

„**Vyjádření**“ je vyjádření o existenci sítě elektronických komunikací vydané společností CETIN dne 4. 6. 2021 pod č.j. 678936/21;

„**Zájmové území**“ je území označené Žadatelem a/nebo Stavebníkem v Žádosti;

„**Situační výkres**“ je výkres, který je přílohou Vyjádření a obsahuje Zájmové území určené a vyznačené Žadatelem v Žádosti a výřezy účelové mapy SEK;

„**Zákon o elektronických komunikacích**“ je zákon č. 127/2005 Sb., o elektronických komunikacích a o změně některých souvisejících zákonů, v účinném znění;

„**Žadatel**“ je osoba takto označená ve Vyjádření.

„**Žádost**“ je žádost, kterou Žadatel a/nebo Stavebník požádal CETIN o vydání Vyjádření.

**3. PLATNOST A ÚČINNOST VPOSEK**

Tyto VPOSEK jsou platné a účinné dnem odeslání Vyjádření na i) adresu elektronické pošty Stavebníka a/nebo Žadatele uvedenou v Žádosti nebo ii) adresu pro doručení prostřednictvím poštovní přepravy uvedenou Stavebníkem a/nebo Žadatelem v Žádosti.

**4. OBECNÁ PRÁVA A POVINNOSTI STAVEBNÍKA A/NEBO ŽADATELE**

- (i) Stavebník, Žadatel je výslovně srozuměn s tím, že SEK je veřejně prospěšným zařízením, byla zřízena ve veřejném zájmu a je chráněna Příslušnými požadavky.
- (ii) SEK je chráněna ochranným pásmem, jehož rozsah je stanoven (a) ustanovením § 102 Zákona o elektronických komunikacích a/nebo (b) právními předpisy účinnými před Zákonom o elektronických komunikacích, není-li Příslušnými požadavky stanoveno jinak.
- (iii) Stavebník, Žadatel nebo jím pověřená třetí osoba, je povinen při provádění Stavby nebo jiných prací, při odstraňování havárií a projektování staveb, řídit se Příslušnými požadavky, správnou praxí v oboru stavebnictví a technologickými postupy a je povinen učinit veškerá nezbytná opatření vyžadovaná Příslušnými požadavky k ochraně SEK před poškozením. Povinnosti dle tohoto odstavce má Stavebník rovněž ve vztahu k SEK, které se nachází mimo Zájmové území.
- (iv) Při zjištění jakéhokoli rozporu mezi údaji v Situačním výkresu, který je přílohou Vyjádření a skutečným stavem, je Stavebník a/nebo Žadatel povinen bez zbytečného odkladu, nejpozději Den následující po zjištění takové skutečnosti, zjištěný rozpor oznámit POS.
- (v) Stavebník, Žadatel nebo jím pověřená třetí osoba, je povinen každé poškození či krádež SEK bezodkladně, nejpozději Den následující po zjištění takové skutečnosti, oznámit takovou skutečnost dohledovému centru společnosti CETIN na telefonní číslo +420 238 464 190.
- (vi) Bude-li Stavebník, Žadatel nebo jím pověřená třetí osoba na společnosti CETIN požadovat, aby se jako účastník správního řízení, pro jehož účely bylo toto Vyjádření vydáno, vzdala práva na odvolání proti rozhodnutí vydanému ve správním řízení, je oprávněn kontaktovat POS.

**5. POVINNOSTI STAVEBNÍKA PŘI PŘÍPRAVĚ STAVBY**

- (i) Při projektování Stavby je Stavebník povinen zajistit, aby projektová dokumentace Stavby (i) zohledňovala veškeré požadavky na ochranu SEK vyplývající z Příslušných požadavků, zejména ze Zákona o elektronických komunikacích a Stavebního zákona, (ii) respektovala správnou praxi v oboru stavebnictví a technologické postupy a (iii) umožňovala, aby i po provedení a umístění Stavby dle takové projektové dokumentace byla společnost CETIN, jako vlastník SEK schopna bez jakýchkoli omezení a překážek provozovat SEK, provádět údržbu a opravy SEK.
- (ii) Nebude-li možné projektovou dokumentaci zajistit některý, byť i jeden z požadavků dle předchozího odstavce (i) a/nebo umístění Stavby by mohlo způsobit, že nebude naplněn některý, byť i jeden z požadavků dle předchozího odstavce (i), vyvolá Stavebník Překládku.
- (iii) Při projektování Stavby, která se nachází nebo je u ní zamýšleno, že se bude nacházet v ochranném pásmu radiových tras společnosti CETIN a překračuje výšku 15 m nad zemským povrchem, a to včetně dočasných objektů zařízení staveníště (jeřáby, konstrukce, atd.) je Stavebník povinen písemně kontaktovat POS za účelem získání konkrétního stanoviska a podmínek k ochraně radiových tras společnosti CETIN a pro určení, zda Stavba vyvolá Překládku. Ochranné pásmo radiových tras v šíři 50m je zakresleno do situačního výkresu, který je součástí tohoto Vyjádření.

**VŠEOBECNÉ PODMÍNKY OCHRANY SÍTĚ ELEKTRONICKÝCH KOMUNIKACÍ společnosti CETIN a.s.**

Číslo jednací: 678936/21

Číslo žádosti: 0121 157 209

- (iv) Pokud se v Zájmovém území nachází podzemní silové vedení (NN) ve vlastnictví společnosti CETIN, je Stavebník povinen ve vztahu k projektové dokumentaci zajistit totéž, co je uvedeno pod písm (i) tohoto článku 5, přičemž platí, že Stavebník vyvolá Překládku v případech uvedených pod písm (ii) tohoto článku 5.
- (v) Stavebník je povinen při projektování Stavby, která je stavbou (a) zařízení silových elektrických sítí (VN, VVN a ZVVN) a/nebo (b) trakčních vedení, provést výpočet či posouzení rušivých vlivů na SEK, zpracovat ochranná opatření, to vše dle a v souladu s Příslušnými požadavky. Stavebník je povinen nejpozději třicet (30) Dnů před podáním žádosti o vydání příslušného správního rozhodnutí k umístění Stavby dle Stavebního zákona předat POS výpočet či posouzení rušivých vlivů na SEK a zpracovaná ochranná opatření.
- (vi) Je-li Stavba v souběhu s Kabelovodem, nebo Kabelovod kříží, je Stavebník povinen nejpozději ke Dni, ke kterému započne se zpracováním projektové dokumentace ke Stavbě, oznámit POS a projednat s POS (a) veškeré případy, kdy trajektorie podvrtná a protlaků budou vedeny ve vzdálenosti menší, než je 1,5 m od Kabelovodu a (b) jakékoliv výkopové práce, které budou nebo by mohly být vedeny v úrovni či pod úrovní Kabelovodu nebo kabelové komory.
- (vii) Je-li Stavba umístěna nebo má být umístěna v blízkosti Kabelovodu, ve vzdálenosti menší, než jsou 2 m nebo kříží-li Stavba Kabelovod ve vzdálenosti menší, než je 0,5 m nad nebo kdekoliv pod Kabelovodem, je Stavebník povinen předložit POS k posouzení zakreslení Stavby v příčných řezech, přičemž do příčného řezu je Stavebník rovněž povinen zakreslit profil kabelové komory.

## 6. POVINNOSTI STAVEBNÍKA PŘI PROVÁDĚNÍ STAVBY

- (i) Stavebník je před započítím jakýchkoliv zemních prací ve vztahu ke Stavbě povinen vytýčit trasu SEK na terénu dle Příslušných požadavků a dle Stavebního zákona. S vytýčenou trasou SEK je Stavebník povinen seznámit všechny osoby, které budou anebo by mohly zemní práce ve vztahu ke Stavbě provádět. V případě porušení této povinnosti bude Stavebník odpovědný společnosti CETIN za náklady a škody, které porušení této povinnosti společnosti CETIN vzniknou a je povinen je společnosti CETIN uhradit.
- (ii) Pět (5) Pracovních dní před započítím jakýchkoliv prací ve vztahu ke Stavbě je Stavebník povinen oznámit společnosti CETIN, že zahájí práce či činnosti ve vztahu ke Stavbě. Písemné oznámení dle předchozí věty zašle Stavebník na adresu elektronické pošty POS a bude obsahovat minimálně číslo jednací Vyjádření a kontaktní údaje Stavebníka.
- (iii) Stavebník je povinen zabezpečit a zajistit SEK proti mechanickému poškození, a to zpravidla dočasným umístěním silničních betonových panelů nad kabelovou trasou SEK. Do doby, než je zajištěna a zabezpečena ochrana SEK proti mechanickému poškození, není Stavebník oprávněn přejíždět vozidly nebo stavební mechanizací kabelovou trasu SEK. Při přepravě vysokých nákladů nebo při projíždění stroji, vozidly či mechanizací pod nadzemním vedením SEK je Stavebník povinen prověřit, zda výška nadzemního vedení SEK je dostatečná a umožňuje spolehlivý a bezpečný způsob přepravy nákladu či průjezdu strojů, vozidel či mechanizace.
- (iv) Při provádění zemních prací v blízkosti SEK je Stavebník povinen postupovat tak, aby nedošlo ke změně hloubky uložení nebo prostorového uspořádání SEK. V místech, kde SEK vystupuje ze země do budovy, rozváděče, na sloup apod. je Stavebník povinen vykonávat zemní práce se zvýšenou mírou opatrnosti, výkopové práce v blízkosti sloupů nadzemního vedení SEK je Stavebník povinen provádět v takové vzdálenosti od sloupu nadzemního vedení SEK,

kteřá je dostatečná k tomu, aby nedošlo nebo nemohlo dojít k narušení stability sloupu nadzemního vedení SEK. Stavebník je povinen zajistit, aby jakoukoliv jeho činností nedošlo bez souhlasu a vědomí společnosti CETIN (a) ke změně nivelety terénu, a/nebo (b) k výsadbě trvalých porostů, a/nebo (c) ke změně rozsahu a změně konstrukce zpevněných ploch. Pokud došlo k odkrytí SEK, je Stavebník povinen SEK po celou dobu odkrytí náležitě zabezpečit proti prověšení, poškození a odcizení.

- (v) Zjistí-li Stavebník kdykoliv během provádění prací ve vztahu ke Stavbě jakýkoliv rozpor mezi údaji v projektové dokumentaci a skutečností, je povinen bezodkladně přerušit práce a oznámit zjištěný rozpor na adresu elektronické pošty POS. Stavebník není oprávněn pokračovat v pracích ve vztahu ke Stavbě do doby, než získá písemný souhlas POS s pokračováním prací.
- (vi) Stavebník není bez předchozího písemného souhlasu společnosti CETIN oprávněn manipulovat s kryty kabelových komor, jakkoliv zakrývat vstupy do kabelových komor, a to ani dočasně, vstupovat do kabelových komor, jakkoliv manipulovat s případně odkrytými prvky SEK či s jakýmkoliv jiným zařízením se SEK souvisejícím. Rovněž bez předchozího písemného souhlasu společnosti CETIN není Stavebník oprávněn umístit nad trasou Kabelovodu jakoukoliv jinou síť technické infrastruktury v podélném směru.
- (vii) Byla-li v souladu s Vyjádřením a těmito VPOSEK odkryta SEK je Stavebník povinen tři (3) Pracovní dny před zakrytím SEK písemně oznámit POS zakrytí SEK a vyzvat ho ke kontrole před zakrytím. Oznámení Stavebníka dle předchozí věty musí obsahovat minimálně předpokládaný Den zakrytí, číslo jednací Vyjádření a kontaktní údaje Stavebníka. Stavebník není oprávněn provést zakrytí do doby, než získá písemný souhlas POS se zakrytím.

## 7. ROZHODNÉ PRÁVO

Vyjádření a VPOSEK se řídí českým právem, zejména Občanským zákoníkem, Zákonem o elektronických komunikacích a Stavebním zákonem. Veškeré spory z Vyjádření či VPOSEK vyplývající budou s konečnou platností řešeny u příslušného soudu České republiky.

## 8. PÍSEMNÝ STYK

Písemným stykem či pojmem „písemně“ se pro účely Vyjádření a VPOSEK rozumí předání zpráv jedním z těchto způsobů:

- v listinné podobě;
- e-mailovou zprávou s uznávaným elektronickým podpisem dle zák. č. 297/2016 Sb., o službách vytvářejících důvěru pro elektronické transakce, v účinném znění; a/nebo e-mailovou zprávou zaslou na adresu POS;

## 9. ZÁVĚREČNÁ USTANOVENÍ

- (i) Stavebník, Žadatel nebo jím pověřená třetí osoba je počínaje Dnem převzetí Vyjádření povinen užít informace a data uvedená ve Vyjádření pouze a výhradně k účelu, pro který mu byla tato poskytnuta. Stavebník, Žadatel nebo jím pověřená třetí osoba není oprávněn informace a data rozmnožovat, rozšiřovat, pronajímat, půjčovat či jinak umožnit jejich užívání třetí osobou bez předchozího písemného souhlasu společnosti CETIN.
- (ii) Pro případ porušení kterékoliv z povinností Stavebníka, Žadatele nebo jím pověřené třetí osoby, založené Vyjádřením /nebo těmito VPOSEK je Stavebník, Žadatel či jím pověřená třetí osoba odpovědný za veškeré náklady a škody, které společnosti CETIN vzniknou porušením povinností Stavebníka, Žadatele nebo jím pověřené třetí osoby.

Číslo jednací: 678936/21

Číslo žádosti: 0121 157 209

## Informace k vytyčení *SEK*

V případě požadavku na vytyčení *SEK* společnosti *CETIN* se, prosím, obraťte na společnosti uvedené níže:

**CETIN a.s. - středisko Čechy západ**

se sídlem: Českomoravská 2510/19, Libeň, 190 00 Praha 9

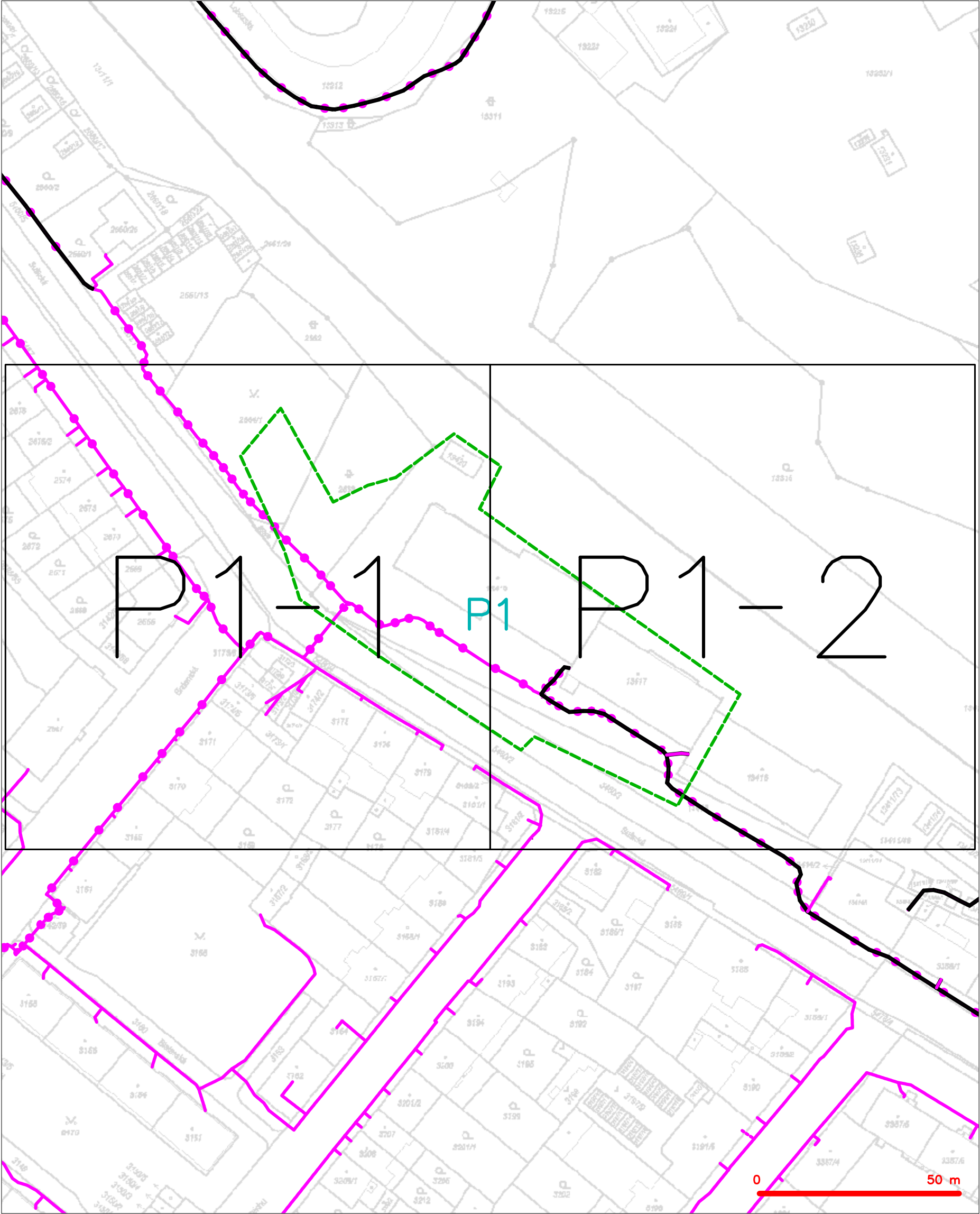
IČ: 04084063

DIČ: CZ04084063

kontakt: tel: 238461858, oblužná doba 8 - 14 hod, Jaroslav Josef, Plzeň Lidická 20, MT: 721 030 638 mezi 7:00 a 8:00



SITUAČNÍ VÝKRES - POLYGON 1



— — — — —	hranice zájmového území k vyjádření	— — — — —	nezaměřený průběh optického kabelu, HDPE trubky nebo souběh optického a metalického kabelu
— — — — —	NV přípojka, území s NV přípojkou CETIN	— — — — —	radiové sítě, ochranné pásmo radiové sítě
— — — — —	zaměřený průběh metalického kabelu	— — — — —	nadzemní sítě
— — — — —	zaměřený průběh optického kabelu, HDPE trubky nebo souběh optického a metalického kabelu	— — — — —	neprovozované sítě
— — — — —	nezaměřený průběh metalického kabelu	— — — — —	podzemní sítě cizí
— — — — —	nadzemní sítě cizí	— — — — —	sítě s NV
		— — — — —	kolektor, kabelovod





Datum

1. 9. 2021

Váš dopis zn.

**PROJEKT servis spol. s r.o.**

Vojtěch Moravec

U Elektry 830/2b

198 00 Praha 9

Číslo jednací

**2972/2021-O32**

Vyřizuje

**Josef Urbanský****Odbor správy a prodeje majetku | oddělení stavebních činností a rozvoje****T 725 851 837**

urbanskýj@gr.cd.cz

**Souhrnné stanovisko GŘ ČD, a.s. k dokumentaci pro stupeň dokumentace  
„Rekonstrukce zpevněných ploch v okolí objektu OŘ Plzeň Sušická ul.“**

Zpracování projektu stavby je zahrnuto v Plánu investiční výstavby železniční dopravní infrastruktury na rok 2021. Investorem stavby je Správa železnic, státní organizace, Stavební správa západ.

Odpovědný projektant: PROJEKT servis spol. s r.o., Praha 9

Projektová dokumentace stavby byla projednána:

- regionální správou majetku Praha – **s podmínkami**
- odborem obchodu osobní dopravy O16 – bez připomínek

**Odbor správy a prodeje majetku nemá výhrad k předložené projektové dokumentaci, a to za předpokladu dodržení podmínek uvedených v přiloženém stanovisku RSM.**

Toto stanovisko je platné po dobu dvou let. Všechny změny v dokumentaci musí být znovu projednány.

S pozdravem,

**Ing. David Olša**

ředitel odboru správy a rozvoje majetku

**Ing. David  
Olša**

Digitálně podepsal Ing.

David Olša

Datum: 2021.09.01

21:51:21 +02'00'

Příloha

Stanovisko RSM Praha, č.j. 1782/2021-RSMPHA, ze dne 31.8.2021

Váš dopis čj. \_\_\_\_\_

Ze dne \_\_\_\_\_

10. 08. 2021

Naše čj. \_\_\_\_\_

1782/2021-RSMPHA

Spis č.: 93/2021PLZ

Datum \_\_\_\_\_

31. 08. 2021

Vyřizuje \_\_\_\_\_

Pavla Štychová

Regionální správa majetku Praha | TÚ

T 725 736 052

ČD, a.s., GŘ Praha

Odbor správy a prodeje majetku | Oddělení  
stavební

Josef Urbanský

Nábřeží L. Svobody 1222/12

110 15 Praha 1

*Pouze elektronicky*

E stychova@rsm.cd.cz

**Stanovisko Českých drah, a.s., Regionální správy majetku Praha k projektu stavby**

Aktualizace stanoviska spisu č. 93/2021PLZ, č.j. 1135/2021-RSMPHA, ze dne 26. 05. 2021. Tímto pozbývá předchozí stanovisko č.j. 1135/2021-RSMPHA, ze dne 26. 05. 2021 platnosti v celém rozsahu.

Název stavby:	„Rekonstrukce zpevněných ploch v okolí OR Plzeň Sušická ul.“
Stupeň, č. zakázky, datum:	Stupeň PD DUSP, číslo zakázky: ZAK-2020-44, 07/2021
Investor / stavebník / žadatel:	Správa železnic, státní organizace, Dlážděná 1003/7, 110 00 Praha 1 Stavební správa západ, Sokolovská 278/1955, 190 00 Praha 9 IČO 70994234
Zpracovatel dokumentace:	PROJEKT servis spol. s r.o., U Elektry 830/2b, 198 00 Praha 9 IČO 49823141

**Popis stavby:**

Zájmová oblast se nachází na TÚ 0401 České Velenice – Plzeň hl. n. v žkm 346,870 – 346,990 cca. Stavba se nachází v ochranném pásmu dráhy. Stavba se nenachází na pozemku ve vl. ČD, a.s..

Předložená dokumentace řeší výstavbu nových parkovacích míst před budovou OR Plzeň v Sušické ulici, současně dojde k úpravě vedení chodníku a nového osvětlení.

Aktualizace stanoviska je z důvodu změny projektu.

**Stanovisko:**

**Regionální správa majetku Praha (organizační jednotka ČD)**  
**vydává k předložené projektové dokumentaci toto stanovisko:**

**1. Úvodní část**

Toto vyjádření je stanoviskem RSM Praha jako správce majetku ČD, a.s. v zájmovém území. **Souhrnné vyjádření Českých drah, a.s., bude vydáno Odborem správy a prodeje majetku (O32).** Pro další komunikaci s RSM Praha žádáme uvádět vždy číslo jednací a spisové číslo tohoto stanoviska.

**2. Majetkoprávní část**

Bez připomínek.

**3. Technické podmínky**

Stavbou nesmí být zasažen pozemek p.č. 2664/1, k.ú. Plzeň.

**4. Ostatní podmínky**

Bez připomínek.

**5. Závěrečná část**

Toto stanovisko se týká stavby pouze v rozsahu dle předložené PD a je **platné po dobu dvou let pouze v případě splnění lhůt uvedených ve stanovisku.** Změny a doplňky musí být znovu projednány s ČD, a.s., RSM Praha.

**Jako účastník správního řízení žádáme, aby výše uvedené podmínky tohoto stanoviska byly stavebníkovi zapracovány do příslušného rozhodnutí jako nezbytně závazné, nebo souhrnně v jedné z jeho podmínek a uvedením čísla jednacího a data vydání.**

Příslušný stavební úřad žádáme o zaslání všech povolení a vyjádření týkající se dané stavby na adresu ČD, a.s., RSM Praha, Prvního pluku 81/2a, 130 00, Praha 3, popř. prostřednictvím datové zprávy.

**Toto stanovisko nenahrazuje stanoviska jiných OJ/VJ ČD, a.s.**

 Regionální správa majetku Pra  
Prvního pluku 81/2a  
130 00 Praha 3 Žižkov  
České dráhy a.s. IČ: 70994226, DIČ: CZ70994226

Ing. Ondřej Pospíšil

vedoucí technického oddělení Regionální správy majetku Praha



PROJEKT servis spol. s r.o.  
 Martin Urbanová  
 U Elektry 830/2b  
 198 00 PRAHA

<b>Váš dopis zn. / ze dne</b>		<b>Vyřizuje</b>	Ing. Martin Švec
<b>Naše značka</b>	06307/2021-O	<b>Telefon</b>	+420 972 522 646
<b>Datum</b>	19.7.2021	<b>E-mail</b>	martin.svec@cdt.cz

**Věc: Vyjádření k DSP – Rekonstrukce zpevněných ploch v okolí objektu OŘ Plzeň Sušická ul.**

Vzhledem ke vzájemné poloze průběhu sítí elektronických komunikací v majetku a/nebo správě ČD - Telematika a.s. (dále jen „ČD-T“) a území přímo ovlivněného stavebními pracemi udělujeme **SOUHLAS** s provedením prací v blízkosti prostředků sítí elektronických komunikací ve správě nebo majetku ČD-T.

**Vyjádření pozbývá platnosti dne: 19.7.2023.**

#### **Všeobecné podmínky ochrany:**

Žadatel je povinen:

- Před zahájením prací nechat u ČD-T dotčené sítě elektronických komunikací vytyčit;
- Vytyčení SEK bude provedeno na základě písemné objednávky zaslané nejméně 14 dnů před požadovaným termínem vytyčení. Na objednávce ve dvojím vyhotovení musí být uvedeno jednací číslo vyjádření a datum vydání vyjádření. V případě, že žadatelem je právnická osoba, musí být na objednávce uvedeno navíc IČO, DIČ a bankovní spojení objednatele.
- Termín, způsob a formu vytyčení je nutné řešit individuálně s kontaktní osobou (kontaktdchodiy na adrese [www.cdt.cz/vytyceni](http://www.cdt.cz/vytyceni)) po telefonické dohodě, a to nejlépe 7 dnů před požadovaným termínem vytyčení. Je-li vytyčení požadováno do tří dnů od data vaší žádosti na vytyčení, bude do celkové částky za vytyčení připočten expresní příplatek ve výši 30% z celkové částky.
- Žadatel nese veškeré náklady na provedení vytyčení, a to včetně případných prací geodetické kanceláře, pokud to situace vyžaduje.
- Zajistit prokazatelné seznámení pracovníků, kteří budou provádět práce, s polohou vedení (zařízení).
- Upozornit organizaci provádějící zemní práce na možnou odchylku uloženého vedení (zařízení) od polohy vyznačené ve výkresové dokumentaci.
- Upozornit pracovníky, aby dbali při pracích v těchto místech největší opatrnosti a nepoužívali zde nevhodné nářadí, a také ve vzdálenosti nejméně 1,5 m po každé straně vyznačené trasy vedení (zařízení) používali pouze ruční kopání.
- Zajistit odpovídající ochranu kabelů a ochranu kabelové trasy dle platných norem, pokud bude trasa kabelů pojížděna vozidly nebo stavební mechanizací.
- Zajistit ochranu kabelů v místech, kde kabel vystupuje ze země (vstupy do budov, rozvaděčů, na sloupy, trasy kabelu na mostech a propustech, apod.) a také kabelových vedení a závěrů v objektech.
- Nedovolit, aby nad kabelovou trasou a v jejím ochranném pásmu byly zřizovány skládky, deponie materiálu, aby

[www.cdt.cz](http://www.cdt.cz)



byla budována zařízení, která by znemožnila přístup ke kabelům. Bez souhlasu správce nesnižovat ani nezvyšovat vrstvu zeminy nad kabelovou trasou.

V případě, že při zemních pracích dojde k odkrytí podzemního telekomunikačního vedení (zařízení), je Žadatel dále povinen:

- Neprodleně informovat kontaktního pracovníka ČD-T (kontakty na adrese [www.cdt.cz/vytyceni](http://www.cdt.cz/vytyceni)), zabezpečit vedení (zařízení) proti poškození nebo zcizení.

**Žadatel je povinen neprodleně ohlásit ČD-T (telefonicky +420 972 110 000) každé poškození podzemního telekomunikačního vedení a zařízení.**

#### **Specifické podmínky Správy železnic, státní organizace:**

- V případě, že projekční či realizační práce související se stavbou budou prováděny na pozemcích dráhy či v jejím ochranném pásmu anebo na sítích elektronických komunikací v majetku Správy železnic (ve správě CTD), musí tyto práce provádět organizace, která má příslušné odborné oprávnění k práci na železničním telekomunikačním zařízení udělené Správou železnic. Stavební objekty a provozní soubory zpracované do stupně dokumentace pro územní řízení týkající se sítě elektronických komunikací v majetku Správy železnic musí být v dalším stupni projektové dokumentace zpracovány v rozsahu daném vyhláškou č.146/2008 Sb. a upřesněnou směrnicí Správy železnic 11/2006.
- Činnosti na majetku Správy železnic uvedené již ve stupni dokumentace pro územní řízení musí být v souladu s technickými kvalitativními podmínkami staveb státních drah.
- Stavebník je povinen v případě, že situace stavby vyžaduje přeložení zařízení sítě elektronických komunikací, uzavřít se společností Správa železnic, státní organizace *Smlouvu o provedení vynucené překládky podzemního vedení komunikační sítě*.
- Stavebník je dále povinen dodržovat *Všeobecné podmínky pro činnosti na kabelech v majetku Správy železnic, státní organizace (ve správě CTD)* viz Příloha.

#### **Specifické podmínky ČD - Telematika a.s.:**

- Veškeré činnosti spojené s manipulací s kabely v majetku ČD-T jsou **nezadatelné a neopravňují žadatele provádět jakoukoliv činnost nebo ochranu na sítích elektronických komunikací!**
  - V případě, že situace stavby vyžaduje přeložku zařízení sítě elektronických komunikací, je stavebník povinen uzavřít se společností **ČD - Telematika a.s.** *Smlouvu o realizaci přeložky kabelových sítí ČD - Telematika a.s.* Stavebník, který vyvolal překládku nadzemního nebo podzemního vedení veřejné komunikační sítě elektronických komunikací, nese náklady nezbytné úpravy dotčeného úseku vedení sítě elektronických komunikací, a to na úrovni stávajícího technického řešení, dle ustanovení § 104 odst. 17 zák. č. 127/2005 Sb., o elektronických komunikacích.
  - Stavebník je dále povinen dodržovat *Podmínky pro stavební činnosti v blízkosti komunikačních vedení ve vlastnictví ČD - Telematika a.s.* viz Příloha
- Nedodržení těchto podmínek je hrubým porušením právní povinnosti podle zákona 183/2006 Stavební zákon, zákona 127/2005 Sb., o elektronických komunikacích a zák. č. 266/1994 Sb., o drahách.

Vyjádření k existenci sítí: 1202100103/8.1.2021.

DK Plzeň – Strakonice již byl v tomto úseku definitivně vyřazen z komunikačního provozu.

#### **Přílohy:**

Všeobecné podmínky pro činnosti na kabelech v majetku Správy železnic s.o. (CTD)

ČD - Telematika a.s.  
Úsek servis infrastruktury  
Vedoucí okrsku  
Hofhans Martin  
v.z. Ing. Švec Martin

[www.cdt.cz](http://www.cdt.cz)

## **Všeobecné podmínky pro činnosti na kabelech (a v jejich blízkosti) v majetku Správy železnic, státní organizace (ve správě Centra telematiky a diagnostiky)**

Schváleno CTD č.j.: 2681/2020-SŽ-CTD-DE ze dne: 06.04.2020

ČD - Telematika a.s. jako organizace udržující je na základě smluvního vztahu odpovědná za zajištění provozu, dohledu, servisu a údržby na zařízení telekomunikační infrastruktury Správy železnic, státní organizace ve správě Centra telematiky a diagnostiky (dále jen CTD).

Stavebník pracující v blízkosti kabelového vedení, nebo manipulující s kabelovým vedením ve správě CTD, je povinen učinit veškerá potřebná opatření tak, aby nedošlo k poškození nebo zhoršení kvality sítě elektronických komunikací a zařízení stavebními pracemi, zejména tím, že zajistí:

- aby projektová dokumentace byla zpracovaná dle platné legislativy. V polohopisných výkresech dokumentace je nutno uvádět železniční kilometry (jestliže se jedná o ochranné pásmo dráhy),
- aby činnosti na majetku ve správě CTD uvedené již ve stupni dokumentace pro územní řízení byly v souladu s technickými kvalitativními podmínkami staveb státních drah, (do projektové dokumentace pro územní řízení je nutno zakreslit síť elektronických komunikací ve správě CTD),
- pisemné vyrozumění organizaci udržující o zahájení prací, a to nejméně 15 dnů předem,
- aby před zahájením zemních prací bylo pracovníky ČD – Telematika a.s. (*kontakty naleznete na [www.cdt.cz](http://www.cdt.cz), sekce O nás – Informace pro stavebníky - Vytyčení trasy telekomunikačního vedení, kontrola na stavbě*) provedeno vytyčení polohy podzemní sítě elektronických komunikací a zařízení přímo ve staveništi (trase),
- prokazatelné seznámení pracovníků, kteří budou provádět práce, s polohou vedení (zařízení),
- opozomnění organizace provádějící zemní práce na možnou odchylku uloženého vedení (zařízení) od polohy vyznačené ve výkresové dokumentaci,
- upozornění pracovníků, aby dbali při pracích v těchto místech největší opatrnosti a nepoužívali zde nevhodné nářadí, a také ve vzdálenosti nejméně 1,5m po každé straně vyznačené trasy vedení (zařízení) používali pouze ruční kopání,
- řádné zabezpečení odkryté podzemní sítě elektronických komunikací (zařízení) proti poškození, zcizení a řádné zajištění výkopů případně včetně osvětlení,
- odpovídající ochranu kabelů a ochranu kabelové trasy dle platných norem, pokud bude trasa kabelů pojižděna vozidly nebo stavební mechanizací,
- ochranu kabelů v místech, kde kabel vystupuje ze země (vstupy do budov, rozvaděčů, na sloupy, trasy kabelu na mostech a propustech, apod.) a také kabelových vedení a závěrů v objektech,
- odpovídající ochranu příslušenství kabelových tras (ochranné a označující prvky, tzn. žlaby, chráničky, HDPE trubky, kabelové označovníky, markery, ...),
- aby organizace provádějící zemní práce zhutnila zeminu pod kabelem před jeho zakrytím po vrstvách (záhozem) a vyzvala ČD - Telematiku a.s. (*kontakty naleznete na [www.cdt.cz](http://www.cdt.cz), sekce O nás – Informace pro stavebníky - Vytyčení trasy telekomunikačního vedení, kontrola na stavbě*) k provedení kontroly před zakrytím kabelu, zda není vedení (zařízení) viditelně poškozeno a zda byly dodrženy příslušné normy a stanovené podmínky,
- aby nad kabelovou trasou a v jejím ochranném pásmu byl dodržován zákaz skládek, deponií materiálu, vysazování trvalých porostů a budování zařízení, která by znemožnila přístup ke kabelům. Bez souhlasu správce nesnižovat, ani nezvyšovat vrstvu zeminy nad kabelovou trasou,
- aby při křížení, příp. souběžích podzemní sítě elektronických komunikací byla dodržena ČSN 73 6005 „Prostorové uspořádání sítí technického vybavení“,
- aby při provádění zemních prací byla dodržena ČSN 33 2160 „Předpisy pro ochranu sdělovacích vedení a zařízení před nebezpečnými vlivy trojfázových vedení VN,VVN a ZVV a ČSN 33 2000-5-54-ed.3 „Územnění a ochranné vodiče“,
- neprodlené ohlášení každého poškození podzemní sítě elektronických komunikací a zařízení organizaci ČD - Telematika a.s. (telefonicky HELP DESK: +420 972 110 000),
- ohlášení ukončení stavby organizaci udržující, včetně správce a jeho pozvání ke kolaudačnímu řízení,
- aby při provádění prací byly respektovány podmínky vyplývající ze zákona o elektronických komunikacích č.127/2005 Sb., zákona o drahách č.266/1994 Sb. a stavebního zákona č.183/2006 Sb., včetně platných prováděcích vyhlášek.,
- provedení prací (včetně projektování) na síti elektronických komunikací (zařízení) organizací, jejíž pracovníci provádějící práce mají platné příslušné odborné oprávnění k práci na železničním telekomunikačním zařízení, dle zákona o drahách č.266/1994Sb., „Podmínky odborné způsobilosti“ výše uvedeného zákona a vyhl.č.101/1995 Sb., a příslušných výnosů Správy železnic, státní organizace (zejména Předpisem Zam 1). Toto (časově omezené) oprávnění lze získat složením příslušné odborné zkoušky u ředitelství Správy železnic, státní organizace,
- uzavření „Smlouvy o vynucené překládce podzemního komunikačního vedení“ se správcem kabelu (Správa železnic, státní organizace, Centrum telematiky a diagnostiky, Malletova 10/2363, 190 00 Praha 9 – Libeň) v případě, kdy je telekomunikační vedení (zařízení) položeno nebo jeho poloha změněna mimo pozemky Správy železnic, státní organizace,
- ověření výškového umístění vedení (zařízení) ručně kopanými sondami vzhledem k tomu, že správce neodpovídá za změny provedené bez jeho vědomí nad trasou vedení (zařízení).

**Nedodržení těchto podmínek je hrubým porušením právní povinnosti podle zákona 127/2005 Sb., O elektronických komunikacích, zákona 266/1994 Sb., Zákon o drahách.**

**Případné rozpory nebo výjimky z jednotlivých ustanovení řeší správce, kterým je: Správa železnic, státní organizace, Centrum telematiky a diagnostiky se sídlem Praha 9 - Libeň, Malletova 10/2363.**





PROJEKT servis spol. s r.o.  
U Elektry 830/2b  
198 00 Praha 98



NAŠE ZNAČKA

VYŘIZUJE / LINKA

ODESLÁNO DNE

001116354713

Jan Karpíšek / 800 850 860

11. 6. 2021

### **Vyjádření k žádosti o souhlas s činností a/nebo s umístěním stavby v ochranném pásmu zařízení distribuční soustavy**

Vážená paní, vážený pane,

dovolu nám, abychom reagovali na Vaši žádost ze dne 30. 5. 2021, ve které nás žádáte o souhlas s činností a/nebo umístěním stavby v blízkosti zařízení distribuční soustavy, resp. v ochranném pásmu zařízení distribuční soustavy (dále jen „zařízení“) v majetku společnosti ČEZ Distribuce, a. s.

Stavba a/nebo s ní související činnost v katastrálním území Plzeň vedená pod názvem „Rekonstrukce zpevněných ploch v okolí objektu OŘ Plzeň Sušická ul.“ se nachází v blízkosti zařízení distribuční soustavy, resp. zasahuje do ochranného pásma zařízení (podzemní kabelové vedení NN 0,4kV, podzemní kabelové vedení VN 22kV, distribuční trafostanice VN/NN) v majetku provozovatele distribuční soustavy společnosti ČEZ Distribuce, a. s.

**Jménem společnosti ČEZ Distribuce, a. s., Vám sdělujeme, že udělujeme souhlas s činností a/nebo umístěním stavby v blízkosti zařízení distribuční soustavy, resp. v ochranném pásmu předmětného zařízení.**

**Toto vyjádření pozbývá platnosti, nebude-li činnost a/nebo stavba zahájena do 1 roku od udělení souhlasu.**

**Platnost tohoto souhlasu je vázána na dodržení následujících podmínek:**

1. Před zahájením prací bude ve spolupráci s pracovníky ČEZ Distribuce, a. s., tel.: 800 850 860 provedeno vytýčení podzemního kabelového vedení NN 0,4kV, podzemní kabelové vedení VN 22kV v majetku a správě ČEZ Distribuce, a. s. Pracovníci, jichž se to týká, budou prokazatelně seznámeni se skutečnou polohou podzemního kabelového vedení a upozorněni na odchylky od výkresové dokumentace. V místech předpokládané kolize podzemního kabelového vedení s plánovanou stavbou bude pomocí sond zjištěna hloubka uložení předmětného vedení a rozsah případné mechanické ochrany.
2. Podmínkou pro zahájení činnosti v blízkosti zařízení distribuční soustavy, resp. v ochranném pásmu je platné sdělení o existenci zařízení v majetku společnosti ČEZ Distribuce, a. s., pro výše uvedené zájmové území, které získáte prostřednictvím Geoportálu (geoportal.cezdistribuce.cz), při dodržení podmínek uvedených ve sdělení a v tomto vyjádření.
3. Místa křížení a souběhy ostatních zařízení a staveb se zařízeními energetickými, komunikačními sítěmi pro elektronickou komunikaci nebo zařízeními technické infrastruktury musí být vyprojektovány a provedeny v souladu s platnými normami

**ČEZ Distribuce, a. s.**

Korespondenční adresa: Plzeň, Guldenerova 2577/19, PSČ 326 00 | tel.: 800 850 860  
e-mail: info@cezdistribuce.cz | www.cezdistribuce.cz | IČO: 24729035, DIČ: CZ24729035 |  
zapsaná v obchodním rejstříku vedeném Krajským soudem v Ústí nad Labem, sp. zn. B 2145  
Sídlo společnosti: Děčín - Děčín IV-Podmokly, Teplická 874/8, PSČ 405 02

a předpisy, zejména s ČSN 33 2000-5-52, ČSN EN 50110-1, ČSN EN 50341-1, ČSN EN 50423-3, ČSN 73 6005 a PNE 33 0000-6, PNE 33 3301, PNE 34 1050.

4. Zemní a výkopové práce v blízkosti stávajících základů distribuční trafostanice (dále jen DTS) v majetku a správě ČEZ Distribuce, a. s. budou probíhat se zvýšenou opatrností, aby nedošlo k poškození jejich stability (pažení výkopu, podezdění základů...). Dojde-li během zemních a výkopových prací k poškození zemních prvků DTS, bude tato skutečnost neprodleně oznámena na poruchovou linku 800 850 860. Zahrnutí takto poškozených míst je možné pouze se souhlasem vydaným naší společností.
5. Při realizaci stavby a/nebo provádění související činnosti nesmí dojít v žádném případě k nebezpečnému přiblížení osob, věcí, zařízení nebo mechanismů a strojů k živým částem pod napětím, tj. musí být dodržena minimální vzdálenost 1 m od živých částí zařízení nn, 2 m od vedení vn a 3 m od vedení vvn (dle PNE 33 0000-6), pokud není větší vzdálenost stanovena v jiném předpisu (např. ČSN ISO 12480-1). V případě, že nebude možné tuto vzdálenost dodržet, je žadatel povinen požádat o vypnutí předmětného elektrického zařízení, případně o dočasné zaizolování vodičů nn.
6. Pracovníci provádějící práce budou prokazatelně poučeni o nebezpečí, které hrozí při nedodržení bezpečnostních předpisů. S ohledem na provádění prací v blízkosti zařízení distribuční soustavy, resp. v ochranném pásmu upozorňujeme na možnost nebezpečných vlivů od elektrického zařízení. Opatření proti těmto vlivům je na straně žadatele, dodavatele prací nebo jimi pověřených osobách. ČEZ Distribuce, a. s., nepřevzme žádnou zodpovědnost za případné škody, které vzniknou následkem poruchy nebo havárie elektrického zařízení za nepředvídaných okolností nebo nedodržením výše uvedených podmínek.
7. V případě činnosti a/nebo stavby v blízkosti elektrického vedení, resp. v ochranném pásmu bude dotčený prostor ze všech stran možného přístupu/vjezdu po celou dobu realizace viditelně označen výstražnou cedulí.
8. Umístěním stavby nesmí dojít ke ztížení přístupu našich pracovníků a pracovníků námi pověřených firem k zařízení v majetku společnosti ČEZ Distribuce, a. s. Při případné úpravě povrchu nesmí dojít ke změně výškové nivelity země oproti současnému stavu.
9. Musí být dodrženy Podmínky pro práce v ochranných pásmech zařízení, které jsou v platném znění k dispozici na [www.cezdistribuce.cz](http://www.cezdistribuce.cz), popř. jsou součástí vydaného sdělení o existenci zařízení v majetku společnosti ČEZ Distribuce, a. s.
10. Dojde-li k obnažení podzemního vedení nebo k poškození energetického zařízení, sítě pro elektronickou komunikaci nebo zařízení se sítí pro elektronickou komunikaci související nebo zařízení technické infrastruktury ve vlastnictví ČEZ Distribuce, a. s., nahláste nám prosím tuto skutečnost bezodkladně jako poruchu na bezplatnou linku 800 850 860. Poškození nebo mimořádné události způsobené na zařízení žadatelem, dodavatelem prací nebo jimi pověřenými osobami budou opraveny na náklady viníka. Zahrnutí poškozených míst podzemního vedení může být provedeno pouze po souhlasu vydaném společností ČEZ Distribuce, a. s.
11. Toto vyjádření se nevztahuje na zařízení v majetku společností ČEZ ICT Services, a. s., a Telco Pro Services, a. s.

Provozovatel distribuční soustavy si vyhrazuje právo odvolat souhlas kdykoli, zjistí-li, že podmínky stanovené v tomto vyjádření nejsou dodrženy. Pokud zjištěné nedostatky nebyly odstraněny ani na základě písemné výzvy ve stanoveném termínu, je žadatel povinen uvést ochranné pásmo do původního stavu a zdržet se provozování jakékoli činnosti, kterou zákon výslovně zakazuje.

S pozdravem



Ing. Zdeněk Rada  
Vedoucí oddělení SEM Sítě  
ČEZ Distribuce, a. s.

naše značka  
5002393669  
vyřizuje  
Věra Šediváková  
datum  
14.06.2021

PROJEKT servis spol. s r.o.  
U Elektry 830/2b  
19800 Praha

Věc:

**„Rekonstrukce zpevněných ploch v okolí objektu OŘ Plzeň Sušická ul.“**

K.ú. - p.č.: Plzeň

Stavebník: Správa železnic, státní organizace, Dlážďená 1003/7, 11000 Praha

Účel stanoviska: Povolení stavby - stavební režim (ÚR+SP)

GasNet, s.r.o., jako provozovatel distribuční soustavy (PDS) a technické infrastruktury, zastoupený GasNet Služby, s.r.o., vydává toto stanovisko:

V ZÁJMOVÉM ÚZEMÍ STAVBY SE NACHÁZÍ TATO PLYNÁRENSKÁ ZAŘÍZENÍ A PLYNOVODNÍ PŘÍPOJKY:

NTL plynovodní přípojka/PE/d63,HUP nadzemní-pilíř

Ochranné pásmo NTL plynovodu a přípojek je 1 m na obě strany od potrubí

- poskytnutý zakres je pouze ORIENTAČNÍ -

Realizací stavby nesmí dojít k poškození NTL plynovodní přípojky, která je zakončena v pilíři HUP.  
NTL plynovodní zařízení zůstane trvale volně přístupné a zabezpečené před poškozením.

Plynovodní zařízení má ochranné pásmo 1 m na každou stranu od půdorysu. V tomto pásmu není dovoleno zřizovat jakoukoliv trvalou stavbu.

- nesmí dojít k omezení přístupu k plynovodnímu zařízení pro provádění kontrol těsnosti, jejíž pravidelnost vychází z energetického zákona -

V ochranném pásmu plynovodů (1+1 m) budou práce prováděny výhradně ručním způsobem.

Veškeré stavební práce musí být vykonávány tak, aby v žádném případě nenarušily bezpečný provoz uvedených plynárenských zařízení a plynovodních přípojek.

Při vysazování stromů, okrasných dřevin a trvalých porostů kořenicích do větší hloubky než 20 cm, požadujeme dodržet od stávajícího plynárenského zařízení vzdálenost minimálně 2 m na obě strany od osy plynovodního zařízení.

Zpevněné plochy:

**GasNet Služby, s.r.o.**

Plynárenská 499/1 · Zábřovice · 602 00 Brno · T 555 90 10 10 · [www.gasnet.cz](http://www.gasnet.cz)

IČ: 27935311 · DIČ: CZ27935311

**Zápis do obchodního rejstříku:** Krajský soud v Brně, sp. zn. C 57165, dne 26. 7. 2007

**Certificate of incorporation:** Regional Court in Brno, ref. number C 57165, on 26th July 2007

Zákaznická linka GasNet 555 90 10 10, [info@gasnet.cz](mailto:info@gasnet.cz), [www.gasnet.cz](http://www.gasnet.cz)

- před zahájením stavby bude provedeno vytýčení PZ -

<https://dpo.gasnet.cz/zadost-o-vytyceni>

- poskytnutý zakres je pouze ORIENTAČNÍ -

- novými zpevněnými plochami a terénními úpravami při realizaci stavby nesmí dojít ke změně stávajícího krytí plynárenského zařízení nebo jen v souladu s ČSN 73 6005 -

- pokud realizace stavby vyvolá výškovou nebo směrovou úpravu trasy plynárenského zařízení, bude toto posuzováno jako přeložka, náklady budou hrazeny investorem stavby -

Požadujeme chránit plynovodní zařízení před mechanickým poškozením.

V ochranném pásmu plynovodů (1+1 m) budou práce prováděny výhradně ručním způsobem.

Veškeré stavební práce musí být vykonávány tak, aby v žádném případě nenarušily bezpečný provoz uvedených plynárenských zařízení a plynovodních přípojek.

Požadované krytí PZ pro komunikaci, vjezd, parkoviště je 100cm.

Maximální možné krytí nad PZ je 150 cm.

Krytí PZ nutno ověřit vytýčením.

Zemní práce nesmí být prováděny do větší hloubky než 40 cm nad povrchem stávajícího plynárenského zařízení.

- v ochranném pásmu plynárenského zařízení nebudou umístovány žádné nadzemní stavby, základy přístřešků, čekáren, sloupů, sloupků, opěrné zdi, zábradlí, stojany, schody, rampy, svodidla, (patky, podezdívky, zábrany apod.) musí být vzdáleny od obrysu stávajícího plynárenského zařízení min. 1 metr -

- dopravní značení musí být umístěno tak, aby mezi obrysem potrubí plynovodu a lícem betonových základů drobného stavebního prvku byla dodržena vzdálenost min. 1 metr -

#### Kabely NN

Pro realizaci stavby stanovujeme tyto podmínky:

- při souběhu, křížení IS a při realizaci stavby požadujeme dodržení ČSN 73 6005, TPG 702 04, TPG 702 01, zákon č. 458/2000 Sb., případně další předpisy související s uvedenou stavbou -

- před zahájením stavby bude provedeno vytýčení PZ -

<https://dpo.gasnet.cz/zadost-o-vytyceni>

- poskytnutý zakres je pouze ORIENTAČNÍ -

Při souběhu a křížení IS požadujeme dodržení odstupových vzdáleností dle ČSN 73 6005.

- souběh kNN s NTL plyn. zařízením bude min. 0,4m dle ČSN 73 6005 -

- při křížení musí být kabel uložen v chrániče s přesahem 1 metr na každou stranu -

- nový pilř NN umístit mimo ochran. pásmo PZ -

Křížení bude kolmé, nebo pod úhlem max. 60°.

Zemnicí vodič musí být uložen na opačnou stranu než je plynovodní zařízení.

Uvedená opatření slouží k zamezení případných tepelných vlivů od uzemňovací pásky (zemnicí sítě) na plynárenské zařízení.

- Při křížení PZ z materiálu PE bude provedena kontrola funkčnosti signalizačního vodiče.

V případě nutnosti křížit PE plynovod uzemněním, je nutné toto uzemnění v místě křížení uložit do betonového korýtka vysypaného pískem s přesahem 1 m na každou stranu.

V ochranném pásmu plynovodů (1+1 m) budou práce prováděny výhradně ručním způsobem.

Veškeré stavební práce musí být vykonávány tak, aby v žádném případě nenarušily bezpečný provoz uvedených plynárenských zařízení a plynovodních přípojek.

- v ochranném pásmu NTL plynovodu a přípojek (1 m na každou stranu) nebudou umístovány základy staveb, budov; podezdívky, patky; pilře; prováděna skládka materiálu a výšková úprava terénu; PZ musí být volně přístupné -

Pokud realizace stavby vyvolá výškovou (směrovou) úpravu trasy plynárenského zařízení, bude toto posuzováno jako přeložka. Náklady budou hrazeny investorem stavby.

Stavební objekty - trakční sloup - umístit min. 1 m od plynárenských vedení - měřeno kolmo na půdorysný obrys potrubí.

Všechny sloupky VO budou umístěny od stávajícího plynárenského zařízení v zastavěném území obce v minimální vzdálenosti 1 m od okraje plynovodu měřeno kolmo na obrys plynovodu.

Nové uzemnění požadujeme umístit na odvrácenou stranu stožáru od našeho zařízení.

- souběh kNN s NTL plyn.zařízením bude min.0,4m dle ČSN 73 6005 -

- při křížení musí být kabel uložen v chrániče s přesahem 1 metr na každou stranu -

Křížení bude kolmé,nebo pod úhlem max. 60°.

- zřizování staveniště, skladování materiálů, parkování stavebních strojů apod. bude realizováno mimo ochranné pásmo plynárenského zařízení -

GasNet Služby,s.r.o.sí vyhrazuje právo vydání případných dalších podmínek,pokud by to okolnosti výstavby vyžadovaly,nebo rozšíření našich podmínek při zjištění situace na místě.

V rozsahu této stavby souhlasíme s povolením stavby dle zákona 183/2006 Sb. ve znění pozdějších předpisů. Tento souhlas platí pro územní řízení, řízení o územním souhlasu, veřejnoprávní smlouvy pro umístění stavby, zjednodušené územní řízení, ohlášení, stavební řízení, společné územní a stavební řízení, veřejnoprávní smlouvu o provedení stavby nebo oznámení stavebního záměru s certifikátem autorizovaného inspektora.

V zájmovém území se mohou nacházet plynárenská zařízení jiných vlastníků či správců, případně i dlouhodobě nefunkční/neprovozovaná plynárenská zařízení bez dostupných informací o jejich poloze a vlastnictví.

Plynárenská zařízení a plynovodní přípojky (dále jen PZ) jsou dle ust. § 2925 zákona č. 89/2012 Sb., občanského zákoníku, provozovány jako zařízení zvláště nebezpečná a z tohoto důvodu jsou chráněna ochranným pásmem dle zákona č.458/2000 Sb. ve znění pozdějších předpisů.

Rozsah ochranného pásma je stanoven v zákoně 458/2000 Sb. ve znění pozdějších předpisů.

Stavební činnosti je možné realizovat pouze při dodržení podmínek stanovených v tomto stanovisku. Nebudou-li tyto podmínky dodrženy, budou stavební činnosti považovány dle § 68 zákona č.458/2000 Sb. ve znění pozdějších předpisů za činnost bez našeho předchozího souhlasu. Při každé změně projektu nebo stavby (zejména trasy navrhovaných inženýrských sítí) je nutné požádat o nové stanovisko k této změně.

Nedodržení podmínek uvedených v tomto stanovisku zakládá odpovědnost stavebníka za vzniklé škody.

Za stavební činnosti se pro účely tohoto stanoviska považují všechny činnosti prováděné v ochranném pásmu PZ (tzn. bezvýkopové technologie a terénní úpravy) a činnosti mimo ochranné pásmo, pokud by takové činnosti mohly ohrozit bezpečnost a spolehlivost PZ (např. trhací práce, sesuvy půdy, vibrace, apod.).

Případné zřizování staveniště, skladování materiálů, stavebních strojů apod. bude realizováno mimo ochranné pásmo PZ (není-li ve stanovisku uvedeno jinak).

Při použití nákladních vozidel, stavebních strojů a mechanismů požadujeme zabezpečit případný přejezd přes PZ uložením betonových panelů v místě přejezdu PZ.

**PŘI REALIZACI STAVBY BUDOU DODRŽENY TYTO PODMÍNKY PRO PROVÁDĚNÍ STAVEBNÍ ČINNOSTI:**

(1) Před zahájením stavební činnosti bude provedeno vytyčení trasy a přesné určení uložení PZ. Vytyčení trasy provede příslušná regionální oblast ZDARMA. Formulář a kontakt naleznete na <https://www.gasnet.cz/cs/ds-vytyceni-pz/>, lze využít QR kód, který je uveden v tomto stanovisku. Při podání žádosti uvede žadatel naši značku (číslo jednací) uvedenou v úvodu tohoto stanoviska a sdělí termín zahájení a ukončení stavby. O provedeném vytyčení trasy bude sepsán protokol. Přesné určení uložení PZ (sondou) je povinen provést stavebník na svůj náklad.  
**BEZ VYTYČENÍ TRASY A PŘESNÉHO URČENÍ ULOŽENÍ PZ STAVEBNÍKEM NESMÍ BÝT VLASTNÍ STAVEBNÍ ČINNOST ZAHÁJENA. VYTYČENÍ POVAŽUJEME ZA ZAHÁJENÍ STAVEBNÍ ČINNOSTI V OCHRANNÉM A BEZPEČNOSTNÍM PÁSMU PZ. PROTOKOL O VYTYČENÍ MÁ PLATNOST 2 MĚSÍCE.**

(2) Stavebník je povinen stavebnímu podnikateli prokazatelně předat kopii tohoto stanoviska. Převzetí kopie stvrdí stavební podnikatel stavebníkovi svým podpisem a zápisem do stavebního deníku. Pracovníci provádějící stavební činnosti budou prokazatelně seznámeni s polohou PZ, rozsahem ochranného pásma a těmito podmínkami.

(3) Bude dodržena mj. ČSN 73 6005, u Hospodářské komory České republiky registrovaných TPG 702 01, TPG 702 04 a TPG 700 03 a zákon č.458/2000 Sb. ve znění pozdějších předpisů, případně další předpisy související s uvedenou stavbou.

(4) Při provádění stavební činnosti v ochranném pásmu PZ vč. přesného určení uložení PZ je stavebník povinen učinit taková

opatření, aby nedošlo k poškození PZ nebo ovlivnění jejich bezpečnosti a spolehlivosti provozu. Nebude použito nevhodného nářadí, zemina bude těžena pouze ručně bez použití pneumatických, elektrických, bateriových a motorových nářadí.

(5) V případě použití bezvýkopových technologií (např. protlaku) bude před zahájením stavební činnosti provedeno úplné obnažení PZ v místě křížení na náklady stavebníka. Technologie musí být navržena tak, aby v místě křížení nebo souběhu s PZ byl dostatečný stranový nebo výškový odstup od PZ, který zajistí nepoškození PZ během prací a to s ohledem na použitou bezvýkopovou technologii a všechny její účinky na okolní terén. V případě, že nemůže být tato podmínka dodržena, nesmí být použita bezvýkopová technologie.

(6) Odkrytá PZ budou v průběhu nebo při přerušení stavební činnosti řádně zabezpečena proti jejich poškození.

(7) Poklopy uzávěrů a ostatních armatur na PZ, vč. hlavních uzávěrů plynu (HUP) na odběrném plynovém zařízení udržovat stále přístupné a funkční po celou dobu trvání stavební činnosti.

(8) Bude zachována hloubka uložení PZ (není-li ve stanovisku uvedeno jinak).

(9) Stavebník je povinen neprodleně oznámit každé i sebemenší poškození PZ (vč. drobných vrypů do PE potrubí, poškození izolace, signalizačního vodiče, výstražné fólie, markeru atd.) na telefon 1239.

(10) Před provedením zásypu výkopu a v průběhu stavby bude provedena kontrola dodržení podmínek stanovených pro stavební činnosti v ochranném pásmu PZ. Povinnost kontroly se vztahuje i na PZ, která nebyla odhalena. Kontrolu provede příslušná regionální oblast (formulář a kontakt naleznete na <https://www.gasnet.cz/cs/ds-vytyceni-pz/>, lze využít QR kód, který je uveden v tomto stanovisku). Při žádosti uvede žadatel naši značku (číslo jednací) uvedenou v úvodu tohoto stanoviska. Kontrolu je třeba objednat min. 5 dnů předem.

Předmětem kontroly je také ověření dodržení stanovené odstupové vzdálenosti staveb, které byly povoleny v ochranném a bezpečnostním pásmu PZ.

(11) O provedené kontrole bude sepsán protokol. Bez provedené kontroly nesmí být PZ zasypána. Stavebník je povinen na základě výzvy provozovatele PZ, nebo jeho zástupce doložit průkaznou dokumentaci o nepoškození PZ během výstavby nebo provést na své náklady kontrolní sondy v místě styku stavby s PZ.

(12) PZ budou po kontrole řádně podsypána a obsypána těženým pískem, bude provedeno zhutnění a bude osazena výstražná fólie žluté barvy, vše v souladu s u Hospodářské komory České republiky registrovaných TPG 702 01 a TPG 702 04.

(13) Neprodleně po skončení stavební činnosti budou řádně osazeny všechny poklopy a nadzemní prvky PZ.

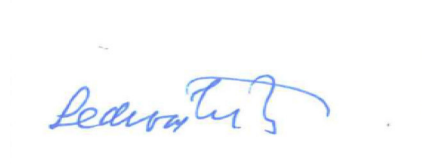
(14) Pokud stavebník nedodrží podmínky stanovené tímto stanoviskem bude činnost stavebníka vyhodnocena provozovatelem PZ jako narušení ochranného nebo bezpečnostního pásma PZ a budou z toho vyvozeny příslušné důsledky.

Platí pouze pro území vyznačené v příloze tohoto stanoviska a to 24 měsíců ode dne jeho vydání.

V případě dotčení pozemku v majetku společnosti GasNet, s.r.o. je třeba dále projednat smluvní vztah k tomuto pozemku. Kontakt na projednání naleznete na adrese [www.gasnet.cz/cs/kontaktni-system/](http://www.gasnet.cz/cs/kontaktni-system/), činnost Smluvní vztahy - pozemky a budovy plynárenských zařízení.

Za správnost a úplnost dokumentace předložené s žádostí včetně jejího souladu s platnými předpisy plně zodpovídá její zpracovatel. Stanovisko nenahrazuje případná další stanoviska k jiným částem stavby.

V případě další korespondence nebo jednání (např. změna stavby) uvádějte naši značku - 5002393669 a datum tohoto stanoviska. Kontakty jsou k dispozici na <https://www.gasnet.cz/cs/kontaktni-system/>.

A handwritten signature in blue ink, appearing to read 'Věra Šediváková'.

GasNet, s.r.o.  
zastoupená společností GasNet Služby, s.r.o., IČ 27935311  
Věra Šediváková  
Technik externích požadavků-Čechy  
Oddělení zpracování ext. požadavků-Čechy  
VERA.SEDIVAKOVA@GASNET.CZ

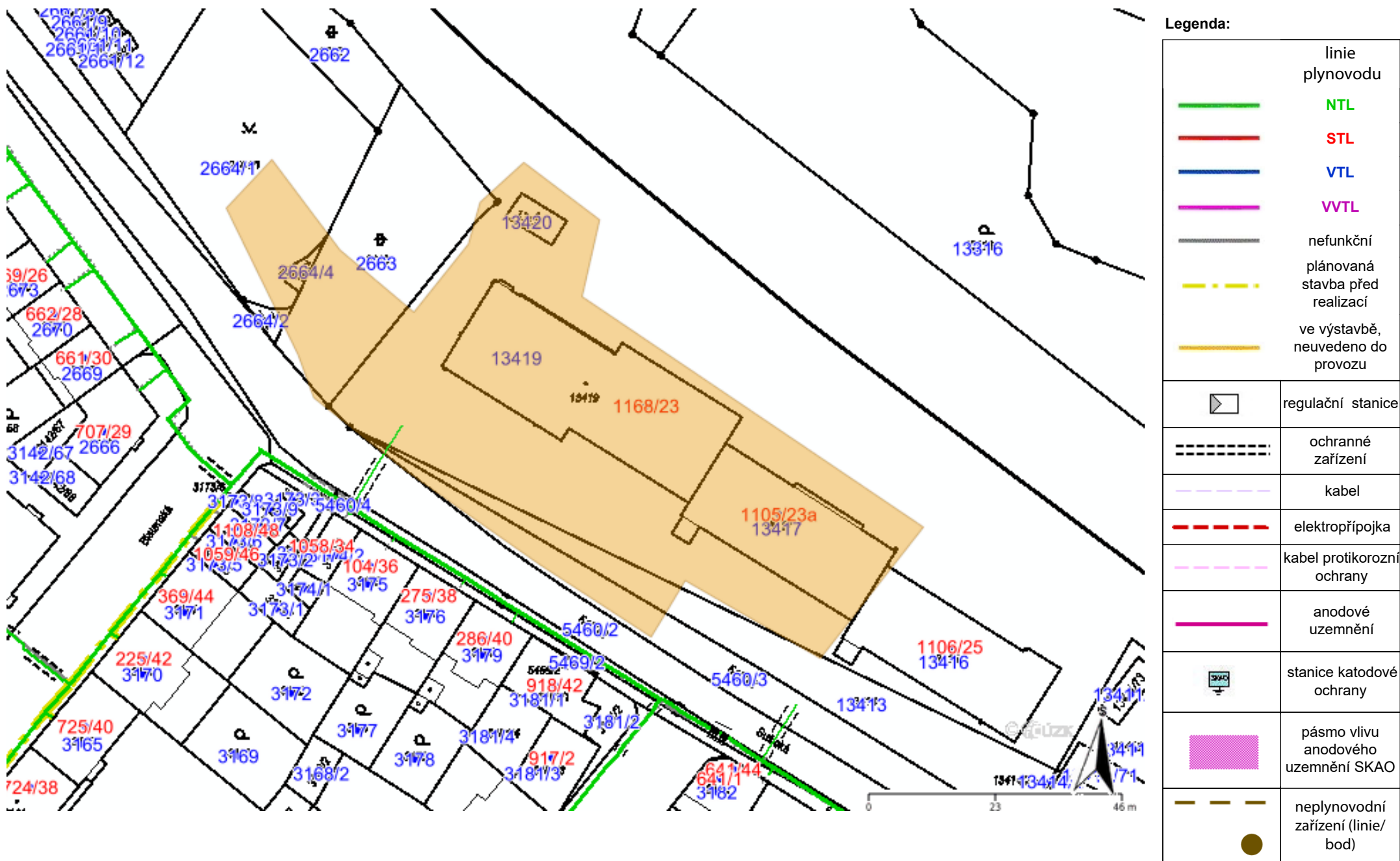


Zažádejte o vytyčení

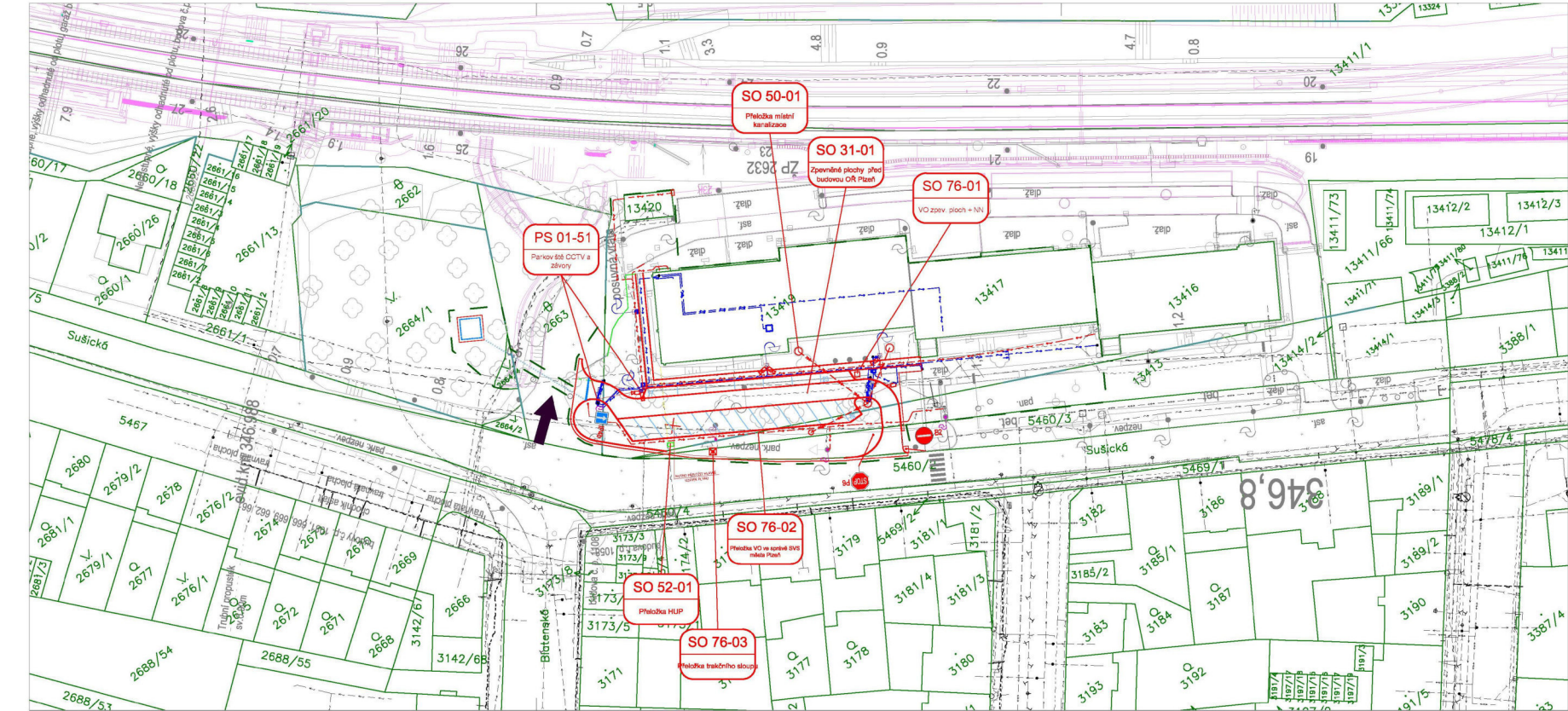
Přílohy: Orientační zakres plynárenského zařízení, Orientační zakres plynárenského zařízení, Orientační zakres plynárenského zařízení, Ověřená příloha žadatele

**Příloha: Orientační zakres plynárenského zařízení. Tato příloha je nedílnou součástí stanoviska č. 5002393669 ze dne 14.06.2021.**

Provozovatel DS: GasNet, s.r.o.; Stavebník: Správa železnic, státní organizace, Dlážděná 1003/7, 11000 Praha. K.ú.: Plzeň.







### LEGENDA:

- betonový obrubník
- kanalizace
- na kábel - podzemní
- na kabel - nadzemní
- Vodovodní dopravní zařízení - blá
- Severojižní stavba - "Ulice Plzeň 5. stavba"
- nový stáž VO
- karetní systém

### LEGENDA STÁVAJÍCÍCH SÍTÍ:

- plynovod
- kanalizace
- soličkovací kabel - podzemní
- státoprovodný kabel - podzemní
- státoprovodný kabel - nadzemní
- silnoproudý kabel vln - nadzemní
- hromozvod
- porozní UT

### LEGENDA ORGANIZACE VÝSTAVBY:

- přístupy na stavěniště

### LEGENDA STÁVAJÍCÍ SITUACE:

- stávající (staré) stavby
- travnice drážních pozemků
- travnice katastrálních území/parcel/parcels/parcels
- územní stavby
- stávající stáží VO

Výukový systém: Bpvs					S-JTSK				
Přehled vstří přílohy									
Číslo		Datum		Popis změny		Jméno		Podpis	
P1		04.05.2021		Ověření náležitosti dokumentace a přizpůsobení		Melichar			
-		-		-		-		-	
-		-		-		-		-	
Zadavatel: Správa železnic, státní organizace Období: 10/2017, Praha 1, Nové Město 110 00 Správa železnic, Stavební správa západ Svobodská 278/1305, Praha 9 190 00									
						 SPRÁVA ŽELEZNIC			
Zhotovitel: Pe-EZ – Nýřany – Hermanova Hut'									
PROJECT servis spol. s r.o.					EŽ Praha a.s.				
U Elektry 830/2b Praha 9 - Hloubětín, 198 00 IČ: 6920141 www.projekt-servis.cz					nám. mrdná 1603/4a Praha 4, Nusle, 140 00 IČ: 41111111 www.ejz.cz				
 Elektrizace Železnice Praha a.s.									
Hlavní inženýr projektu:  Ing. Stanislav Melichar					Zástupce hlavního inženýra projektu:  Ing. Martin Koudeřka				
Zpracovatel část: PROJECT servis spol. s r.o. U Elektry 830/2b, Praha 9 - Hloubětín, 198 00 IČ: 6920141 tel.: 281 090 860 www.projekt-servis.cz; firma@projekt-servis.cz					Elektrizace projektant:  Ing. Stanislav Melichar				
Výpracov:  Ing. Radek Tuma					Kontrolovat:  Ing. Stanislav Melichar				
KRAJ: PLZEŇSKÝ					OKRES: PLZEŇ - MĚSTO				
Číslo zakázky: ZAK-2020-44									
Rekonstrukce zpevněných ploch v okolí objektu ŐŘ Plzeň Sušická ul. .									
Číslo: C. SITUACNÍ VÝKRES					Supst: DUSP				
-					Datum: 07/2021				
-					Mřítko: 1:500				
Příloha:					Formát: S / A				
Verze: 1					Číslo: 1				
C. priority:									
KOORDINACNÍ SITUACNÍ VÝKRES					P1 C 3				





naše značka  
5002392844  
vyřizuje  
Vladimír Procházka  
datum  
31.05.2021

PROJEKT servis spol. s r.o.  
Martina Urbanová  
U Elektry 830/2b  
19800 Praha

Věc:  
**ZP, Plzeň - Sušická, Plynovodní přípojka**

Obec: Plzeň  
Ulice: Sušická 1168/23  
K.ú. - p.č.: Plzeň-13411/1

Stavebník: Správa železnic, státní organizace, Dlážďená 1003/7, 11000 Praha 1

Účel stanoviska: Zkrácení přípojky

GasNet, s.r.o., jako provozovatel distribuční soustavy (PDS) a technické infrastruktury, zastoupený GasNet Služby, s.r.o., vydává toto stanovisko:

Plynovodní přípojka je níže uvedených parametrů:

Materiál: PE  
Dimenze: dn 63  
Tlaková hladina: NTL  
Délka přípojky (stávající): 18,6m  
Umístění HUP (stávající): pilíř  
Umístění HUP (plánované): pilíř  
Vlastník: GasNet, s.r.o.  
ID ukončení sítě: 423167  
EVIS číslo stavby: 8800104267

Na základě Vaší žádosti o zkrácení plynovodní přípojky a přemístění hlavního uzávěru plynu (dále jen HUP) stanovujeme pro provedení úpravy plynových zařízení následující podmínky:

- Veškeré náklady spojené se zkrácením plynovodní přípojky včetně zemních, montážních a stavebních prací a další případné vynaložené náklady související s odstraněním odpojené části plynovodní přípojky a/nebo výstavbou nové části odběrného plynového zařízení (dále jen OPZ) hradí stavebník.
- Odpojená část plynovodní přípojky přechází okamžikem odpojení do majetku stavebníka, který s ní může následně naložit dle svého uvážení. Plynárenské zařízení v majetku provozovatele distribuční soustavy (dále jen PDS) bude ukončeno před nově osazeným HUP.
- Realizaci samotného zkrácení plynovodní přípojky budou provádět výhradně pracovníci společnosti GasNet, s.r.o. v zastoupení GasNet Služby, s.r.o. oddělení speciálních prací. Cenová nabídka, rozsah, podmínky a termín realizace budou projednány individuálně.

Obracejte se na kontaktní osobu:  
Ing. Michaela Petáková, technik rozpočtář speciálních prací, tel. 739536533, e-mail michaela.petakova@gasnet.cz

**GasNet Služby, s.r.o.**  
Plynárenská 499/1 · Zábřovice · 602 00 Brno · T 555 90 10 10 · www.gasnet.cz  
IČ: 27935311 · DIČ: CZ27935311  
**Zápis do obchodního rejstříku:** Krajský soud v Brně, sp. zn. C 57165, dne 26. 7. 2007  
**Certificate of incorporation:** Regional Court in Brno, ref. number C 57165, on 26th July 2007

Zákaznická linka GasNet 555 90 10 10, info@gasnet.cz, www.gasnet.cz

- Pokud bude stavebník požadovat v rámci zkrácení plynovodní přípojky dopojení OPZ od nově umístěného HUP po místo jeho původního umístění, bude toto provedeno výstavbou nové části domovního plynovodu. Nebude využita odpojená část plynovodní přípojky.

- Pokud bude přemístěný HUP umístěn do pozemku, který není v majetku stavebníka, je nutno doložit písemný souhlas vlastníka tohoto pozemku s umístěním HUP pro dotčenou nemovitost.

- Nově osazený HUP bude umístěn tak, aby byl trvale volně přístupný z veřejného prostranství.

- Řešení objektu HUP musí být realizováno v souladu s technickým požadavkem PDS "Zásady pro projektování, výstavbu, rekonstrukce a opravy MS" k dispozici na <http://www.gasnet.cz/cs/technicke-dokumenty/>.

- Nová poloha HUP je vyznačena v situačním záznamu plynárenských zařízení, který je přílohou tohoto stanoviska.

- Zkrácení plynovodní přípojky za těchto podmínek může být provedeno pouze ve stávající trase (v rovině půdorysu). Pokud je záměrem stavebníka změnit (třeba jen částečně) trasu vedení plynovodní přípojky, jedná se o přeložku plynárenského zařízení.

Stanovisko platí pouze pro uvedený účel a to 24 měsíců ode dne jeho vydání.

Plynárenské zařízení a plynovodní přípojky jsou dle ust. § 2925 zákona č. 89/2012 Sb., občanského zákoníku, provozovány jako zařízení zvláště nebezpečné a z tohoto důvodu jsou chráněny ochranným pásmem dle zákona č. 458/2000 Sb. ve znění pozdějších předpisů.

Nedodržení podmínek uvedených v tomto stanovisku zakládá odpovědnost stavebníka za vzniklé škody.

Rozsah ochranného pásma je stanoven v zákoně 458/2000 Sb. ve znění pozdějších předpisů.

Při realizaci uvedené stavby budou dodrženy podmínky pro provádění stavební činnosti:

1) Za stavební činnosti se pro účely tohoto stanoviska považují všechny činnosti prováděné v ochranném pásmu plynárenského zařízení a plynovodních přípojek (tzn. i bezvýkopové technologie a terénní úpravy) a činnosti mimo ochranné pásmo, pokud by takové činnosti mohly ohrozit bezpečnost a spolehlivost plynárenského zařízení a plynovodních přípojek (např. trhací práce, sesuvy půdy, vibrace, apod.).

2) Stavební činnosti je možné realizovat pouze při dodržení podmínek stanovených v tomto stanovisku. Nebudou-li tyto podmínky dodrženy, budou stavební činnosti, považovány dle § 68 zákona č. 458/2000 Sb. ve znění pozdějších předpisů za činnost bez našeho předchozího souhlasu. Při každé změně projektu nebo stavby (zejména trasy navrhovaných inženýrských sítí) je nutné požádat o nové stanovisko k této změně.

3) Před zahájením stavební činnosti bude provedeno vytyčení trasy a přesné určení uložení plynárenského zařízení a plynovodních přípojek. Vytyčení trasy provede příslušná provozní oblast. Informace naleznete na <https://www.gasnet.cz/cs/ds-vytyceni-pz/>. Při žádosti uvede žadatel naši značku (číslo jednací) uvedenou v úvodu tohoto stanoviska. O provedeném vytyčení trasy bude sepsán protokol. Přesné určení uložení plynárenského zařízení a plynovodních přípojek je povinen provést stavebník na svůj náklad. Bez vytyčení trasy a přesného určení uložení plynárenského zařízení a plynovodních přípojek stavebníkem nesmí být vlastní stavební činnosti zahájeny. Vytyčení plynárenského zařízení a plynovodních přípojek považujeme za zahájení stavební činnosti.

4) Bude dodržena mj. ČSN 73 6005, u Hospodářské komory České republiky registrované TPG 702 04, zákon č. 458/2000 Sb. ve znění pozdějších předpisů, případně další předpisy související s uvedenou stavbou.

5) Pracovníci provádějící stavební činnosti budou prokazatelně seznámeni s polohou plynárenského zařízení a plynovodních přípojek, rozsahem ochranného pásma a těmito podmínkami.

6) Při provádění stavební činnosti, vč. přesného určení uložení plynárenského zařízení je stavebník povinen učinit taková opatření, aby nedošlo k poškození plynárenského zařízení a plynovodních přípojek nebo ovlivnění jejich bezpečnosti a spolehlivosti provozu. Nebude použito nevhodného nářadí, zemina bude těžena pouze ručně bez použití pneumatických, elektrických, bateriových a motorových nářadí.

7) Odkryté plynárenské zařízení a plynovodní přípojky budou v průběhu nebo při přerušení stavební činnosti řádně zabezpečeny proti jejich poškození.

8) V případě použití bezvýkopových technologií (např. protlaku) bude před zahájením stavební činnosti provedeno úplné obnažení plynárenského zařízení a plynovodních přípojek v místě křížení na náklady stavebníka. V případě, že nebude tato podmínka dodržena, nesmí být použita bezvýkopová technologie.

9) Stavebník je povinen neprodleně oznámit každé i sebemenší poškození plynárenského zařízení nebo plynovodních přípojek (vč. izolace, signalizačního vodiče, výstražné fólie atd.) na telefon 1239.

10) Před provedením zásypu výkopu bude provedena kontrola dodržení podmínek stanovených pro stavební činnosti, kontrola plynárenského zařízení a plynovodních přípojek. Kontrolu provede příslušná provozní oblast. Informace naleznete na <https://www.gasnet.cz/cs/ds-vytyceni-pz/>. Při žádosti uvede žadatel naši značku (číslo jednací) uvedenou v úvodu tohoto stanoviska. Povinnost kontroly se vztahuje i na plynárenské zařízení, které nebylo odhaleno. O provedené kontrole bude sepsán protokol. Bez provedené kontroly nesmí být plynárenské zařízení a plynovodní přípojky zasypány. V případě, že nebudou dodrženy výše uvedené podmínky, je stavebník povinen na základě výzvy provozovatele plynárenského zařízení a plynovodních přípojek, nebo jeho zástupce doložit průkaznou dokumentaci o nepoškození plynárenského zařízení a plynovodních přípojek během výstavby nebo provést na své náklady kontrolní sondy v místě styku stavby s plynárenským zařízením a plynovodními přípojkami.

11) Plynárenské zařízení a plynovodní přípojky budou před zásypem výkopu řádně podsypány a obsypány těženým pískem, bude provedeno zhutnění a bude osazena výstražná fólie žluté barvy, vše v souladu s ČSN EN 12007-1-4 a v souladu s TPG 702 01 a TPG 702 04, které jsou registrovány u Hospodářské komory České republiky.

12) Neprodleně po skončení stavební činnosti budou řádně osazeny všechny poklapy a nadzemní prvky plynárenského zařízení a plynovodních přípojek.

13) Poklapy uzávěrů a ostatních armatur na plynárenském zařízení a plynovodních přípojkách, vč. hlavních uzávěrů plynu (HUP) na odběrném plynovém zařízení udržovat stále přístupné a funkční po celou dobu trvání stavební činnosti.

14) Případné zřizování staveniště, skladování materiálů, stavebních strojů apod. bude realizováno mimo ochranné pásmo plynárenského zařízení a plynovodních přípojek (není-li ve stanovisku uvedeno jinak).

15) Bude zachována hloubka uložení plynárenského zařízení a plynovodních přípojek (není-li ve stanovisku uvedeno jinak).

16) Při použití nákladních vozidel, stavebních strojů a mechanismů zabezpečit případný přejezd přes plynárenské zařízení a plynovodní přípojky uložení panelů v místě přejezdu plynárenského zařízení.

Za správnost a úplnost dokumentace předložené s žádostí včetně jejího souladu s platnými předpisy plně zodpovídá její zpracovatel. Stanovisko nenahrazuje případná další stanoviska k jiným částem stavby.

V případě další korespondence nebo jednání (např. změna stavby) uvádějte naši značku - 5002392844 a datum tohoto stanoviska. Kontakty jsou k dispozici na <https://www.gasnet.cz/cs/kontaktni-system/>.



GasNet, s.r.o.  
zastoupená společností GasNet Služby, s.r.o., IČ 27935311  
Vladimír Procházka  
Specialista plynových zař.-Čechy západ  
Odbor rozvoje PZ  
VLADIMIR.PROCHAZKA@GASNET.CZ

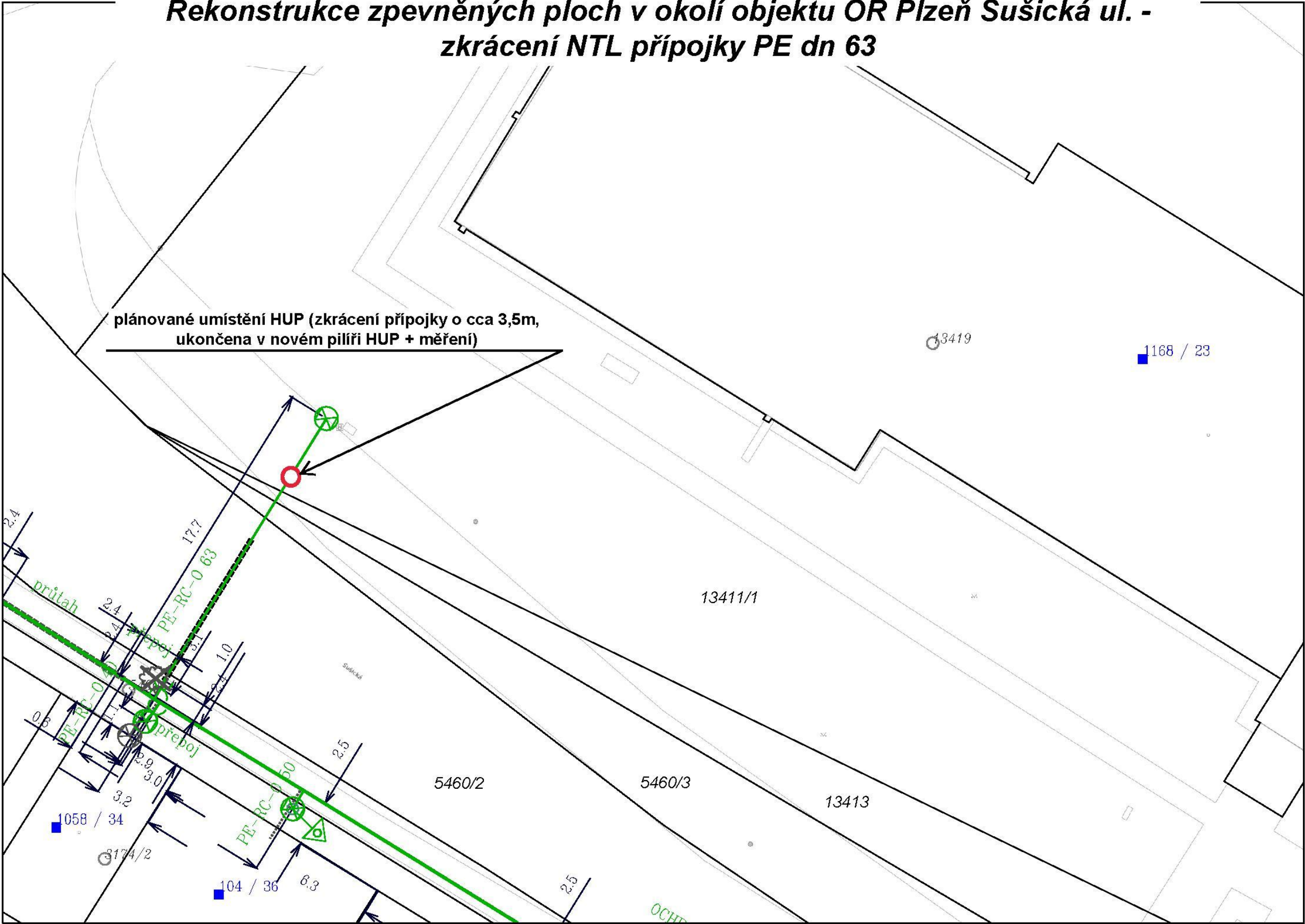


Zažádejte o vytyčení

Přílohy: Detailní zakres plynárenského zařízení



**Rekonstrukce zpevněných ploch v okolí objektu OŘ Plzeň Sušická ul. -  
zkrácení NTL přípojky PE dn 63**



Legenda:

	linie plynovodu
	NTL
	STL
	VTL
	WVTL
	nefunkční
	plánovaná stavba před realizací
	ve výstavbě, neuvedeno do provozu
	regulační stanice
	ochranné zařízení
	kabel
	elektropřípojka
	kabel protikorozi ochrany
	anodové uzemnění
	stanice katodové ochrany
	pásmo vlivu anodového uzemnění SKAO
	neplynovodní zařízení (linie/ bod)

PROJEKT servis spol. s r.o., U Elektry 830/2b,  
19800 Praha

Martin Koudelka

[martina.urbanova@projekt-servis.cz](mailto:martina.urbanova@projekt-servis.cz)

VÁŠE ŽÁDOST ZE DNE  
01.06.2021

NAŠE ZNAČKA  
**16749-2021**

VYŘIZUJE / LINKA  
Jan Mlnářík /378035138  
[sluzbygis@plzen.eu](mailto:sluzbygis@plzen.eu)

DATUM VYŘÍZENÍ  
11.06.2021

**NÁZEV AKCE:** Rekonstrukce zpevněných ploch v okolí objektu OŘ Plzeň Sušická  
ul.  
**DOPLŇUJÍCÍ POPIS:**

**ÚČEL VYJÁDŘENÍ:** vyjádření k DSP

ŽADATEL POŽADUJE VYJÁDŘENÍ K:

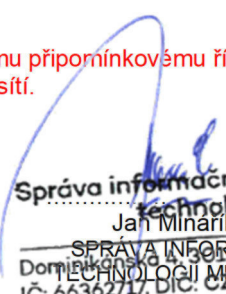
- ☒ sítě Správy Informačních Technologií města Plzně (dále jen SITMP)
- ☒ rozvodům Plzeňské teplárenské, a.s. (dále jen PT)

**PŘÍLOHY:**

- |                                                                                             |                                                   |
|---------------------------------------------------------------------------------------------|---------------------------------------------------|
| <input checked="" type="checkbox"/> Vyjádření SITMP k optice negativní                      |                                                   |
| <input type="checkbox"/> Vyjádření SITMP k optice pozitivní                                 | <input checked="" type="checkbox"/> Situace SITMP |
| <input type="checkbox"/> Vyjádření SITMP – příloha – do vyjádření k síti nebo k dokumentaci |                                                   |
| <input checked="" type="checkbox"/> Vyjádření SITMP k dokumentaci                           |                                                   |
| <hr/>                                                                                       |                                                   |
| <input type="checkbox"/> Vyjádření PT k rozvodům - negativní                                |                                                   |
| <input checked="" type="checkbox"/> Vyjádření PT k rozvodům - pozitivní                     | <input checked="" type="checkbox"/> Situace PT    |
| <input checked="" type="checkbox"/> Vyjádření PT k dokumentaci                              |                                                   |

Vyhrazujeme si předložení všech změn projektové dokumentace k případnému připomínkovému řízení.  
14 dní před zahájením výkopových prací je nutné ověřit aktuální stav polohy sítí.  
Vyjádření pozbývá platnost rok od data vystavení vyjádření.

S pozdravem

  
Správa informačních  
technologií  
Jan Mlnarik  
SPRÁVA INFORMAČNÍCH  
TECHNOLÓGIÍ MĚSTA PLZNĚ  
IČ: 66362717, DIČ: CZ66362717

Všechna tělesa kolektorů, jsou v majetku města Plzně a ve správě Odboru správy infrastruktury MMP. O stanovisko OSI MMP k vedení kolektoru požádejte prostřednictvím Odboru rozvoje a plánování MMP, Škroupova 5, Plzeň 306 32.

V případě zájmu o umístění nové inženýrské sítě do prostoru městských kolektorů, nebo změnit rozsah a vedení stávajících inženýrských sítí v kolektoru, je žadatel povinen se s žádostí obrátit na OSI MMP, Palackého náměstí 6, Plzeň 306 32

V případě, že v řešeném území žádáte o data optiky SITMP a rozvodů tepla PT a.s. v digitální podobě, postupuje se podle Pravidel pro poskytování výstupů z GIS města Plzně (<http://mapy.plzen.eu>). To znamená, že například pokud dodáte potvrzení organizace města, že se jedná o zakázku pro ni, dostáváte data pouze za manipulační poplatek dle platného ceníku (nyní 360,- Kč včetně DPH). V ostatních případech platíte kromě manipulačního poplatku také cenu za výstupy podle platného ceníku.

**Vyjádření SITMP k optice negativní – č.j. 16749-2021 :**

Správa informačních technologií města Plzně nemá v zájmovém území položeny žádné sítě ani jiná zařízení.

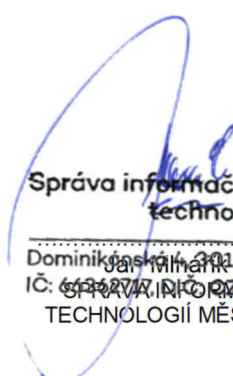
Otisk razítka:

  
Správa informačních  
technologií **Plzeň**  
Dominikánská 4, 301 00 Plzeň  
IČ: 66362717 DIČ: CZ66362717 ⑦  
Jan Minářík  
SPRÁVA INFORMAČNÍCH  
TECHNOLOGIÍ MĚSTA PLZNĚ

**Vyjádření SITMP k dokumentaci – č.j. 16749-2021 :**

K předložené části projektové dokumentace nemáme připomínek.

Otisk razítka:

  
Správa informačních  
technologií **Plzeň**  
Dominikánská 4, 301 00 Plzeň  
IČ: 66362717 DIČ: CZ66362717 ⑦  
Jan Minářík  
SPRÁVA INFORMAČNÍCH  
TECHNOLOGIÍ MĚSTA PLZNĚ

**Kontakty:** Ing. Petr Vychron, mob.: 602 652 485, tel.: 37803 5135, e-mail: vychron@plzen.eu  
Adresa: SITMP, Dominikánská 4, 306 31 Plzeň



## Vyjádření PT k rozvodům – pozitivní – č.j. 16749-2021 :

Z předložené dokumentace vyplývá, že **dojde ke střetu** s rozvody ve správě PT a.s. – viz přiložená situace. **Vzhledem k tomu, že se jedná uložení horkovodu, je třeba při zemních pracích přijmout opatření, která zabrání případnému poškození nebo havárii.**

Požadujeme v místech křížení dodržet ustanovení ČSN 73 6005, ochranné pásmo **2,5 m** od rozvodu tepla dle zák.č. 458/2000 Sb.). V místech kde není možno toto pásmo z prostorových důvodů dodržet lze v opodstatněných případech udělit výjimku. Udělení výjimky by bylo předmětem dalšího jednání.

Při dodržení výše uvedených podmínek nemáme proti předložené akci žádné výhrady.

Požadujete-li vytýčení podzemního vedení obraťte se na SITMP, kontaktní osoba **Jan Minářik**. Vytýčení bude provedeno do 3 týdnů od obdržení objednávky a cena vytýčení bude vystavena podle platného ceníku. Na písemné objednávce uveďte jednací číslo tohoto vyjádření. E-mailová adresa pro objednání vytýčení je: **sluzbygis@plzen.eu**

**Příloha:** mapa

Otisk razítka:

  
Správa informačních  
technologií **Plzeň**  
Jan Minářik  
SPRÁVA INFORMAČNÍCH  
TECHNOLIÍ MĚSTA PLZNĚ  
IČ: 66362717

**Kontakty:** **Jan Minářik**, mob.: 725 314 076, tel.: 37803 5138, e-mail: mlnarik@plzen.eu  
Adresa: SITMP, oddělení GIS, Cukrovarská 19, 301 00 Plzeň  
**Ing. Jan Strádal**, mob.: 739 540 541, tel.: 377 180 417, e-mail: jan.stradal@plzenskateplarenska.cz  
**Ing. Jiří Král**, mob.: 739 540 333, tel.: 377 180 481, e-mail: jiri.kral@plzenskateplarenska.cz  
Adresa: Plzeňská teplárenská a.s., Doubravecká 2578/1, 304 10 Plzeň, fax: 377 180 302  
**Ing. Václav Pašek, (areál ENERGETIKA)** mob.: 724 565 045, tel.: 378 134 419, e-mail:  
vaclav.pasek2@plzenskateplarenska.cz

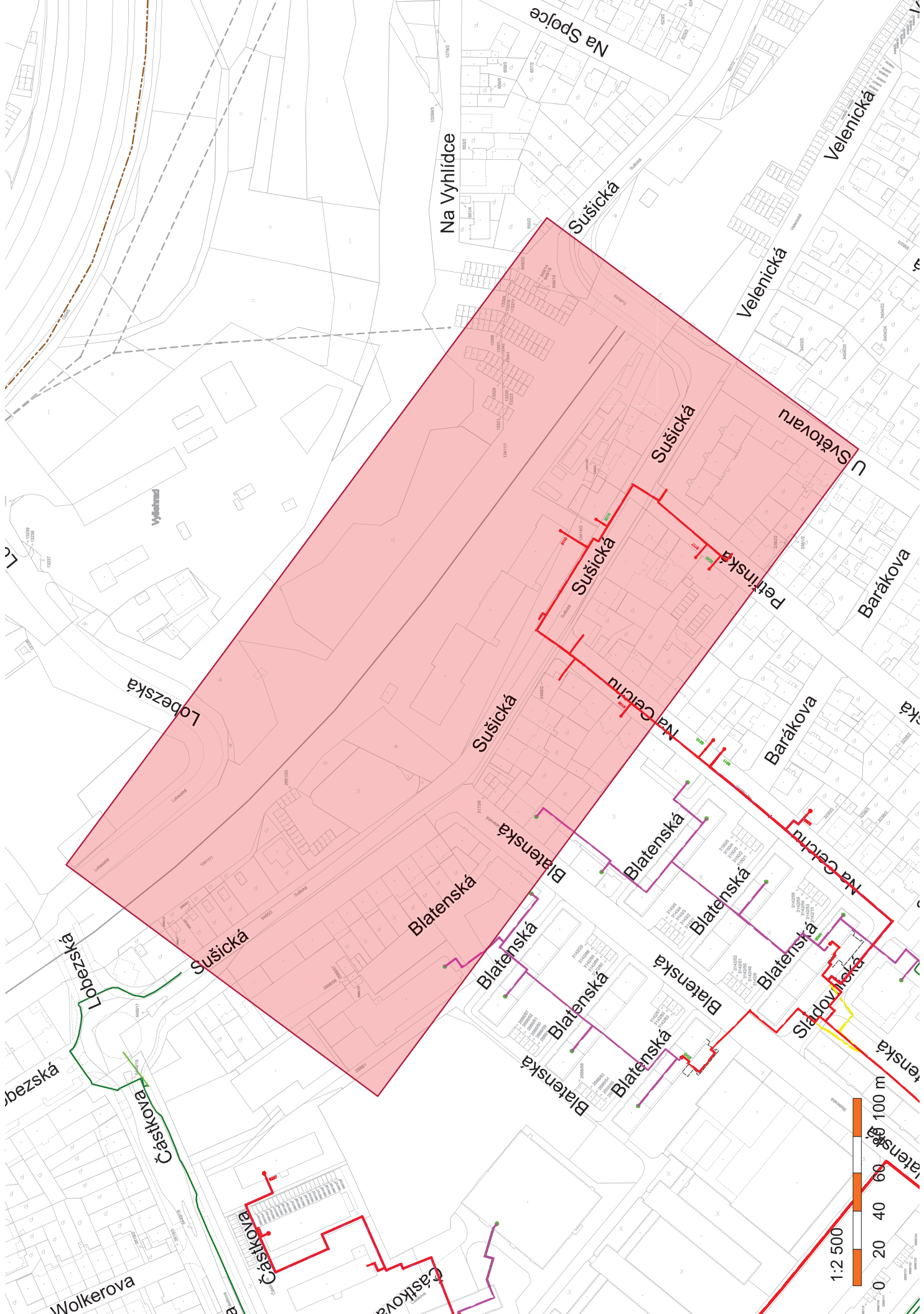
## Vyjádření PT k dokumentaci – č.j. 16749-2021 :

K předložené části projektové dokumentace nemáme připomínek.

Otisk razítka:

  
Správa informačních  
technologií **Plzeň**  
Jan Minářik  
SPRÁVA INFORMAČNÍCH  
TECHNOLIÍ MĚSTA PLZNĚ  
IČ: 66362717

**Kontakty:** **Tomáš Čihák**, mob.: 739 540 304, tel.: 377 180 332, e-mail: tomas.cihak@plzenskateplarenska.cz  
Adresa: Plzeňská teplárenská a.s., Doubravecká 2578/1, 304 10 Plzeň, fax: 377 180 302  
**Ing. Václav Pašek, (areál ENERGETIKA)** mob.: 724 565 045, tel.: 378 134 419, e-mail:  
vaclav.pasek2@plzenskateplarenska.cz





PROJEKT servis spol. s r.o.  
Martina Urbanová  
U Elektry 830/2b  
198 00 Praha 9

VÁŠ DOPIS ZNAČKY / ZE DNE  
/7.6.2021

NAŠE ZNAČKA  
021-22-PR6

VYŘIZUJE / LINKA  
Procházková/840 840 840

MÍSTO ODESLÁNÍ / DNE  
Praha / 15.6.2021

**Stanovisko k projektové dokumentaci a souhlas s činností v ochranném pásmu telekomunikačního vedení Telco Pro Services, a. s.:  
„Rekonstrukce zpevněných ploch OŘ Plzeň, ulice Sušická“  
k.ú. Plzeň**

Ve Vámi uvedeném zájmovém území **se nachází nebo zasahuje ochranným pásmem** komunikační vedení v majetku společnosti Telco Pro Services, a. s. (dříve ČEZ ICT Services, a. s.). Komunikační vedení je chráněno ochranným pásmem podle §102 zákona č.127/2005 Sb. (Zákon o elektronických komunikacích) v platném znění nebo technickými normami.

S předloženou dokumentací souhlasíme pouze za předpokladu dodržení *Podmínek pro provádění prací v blízkosti komunikačního vedení* Telco Pro Services, a. s. (dříve ČEZ ICT Services, a. s.), které byly součástí vydaného sdělení o existenci sítí. Při práci v ochranném pásmu našeho sdělovacího vedení je nutné dodržení všech podmínek našeho sdělení.

**Vydání tohoto souhlasu je podmíněno:**

Stavebník zajistí ochranu zařízení společnosti Telco Pro Services, a. s. v rozsahu daném zákonem č.127/2005 Sb., příslušnými ČSN a těmito podmínkami tak, aby během stavební činnosti ani jejím následkem nedošlo k jeho poškození. V této souvislosti odpovídá za škody jak na zařízení společnosti Telco Pro Services, a. s. tak za škody vzniklé na zdraví a majetku třetím osobám. Ochranu bezporuchového provozu zařízení společnosti Telco Pro Services, a. s. během stavby i po jejím dokončení zajistí sám nebo u svých dodavatelů zejména tím, že:

**U podzemního komunikačního vedení (PKV)**

- Před zahájením zemních prací objedná vytyčení přesné polohy PKV nebo zařízení na staveništi u Telco Pro Services, a.s. 15 dnů předem. Zároveň prokazatelně seznámí provádějící pracovníky s polohou komunikačního vedení.
- Při zemních pracích nutno upozornit na zvýšenou opatrnost v místech střetu s komunikačním vedením, nebude použito mechanismů (hlubičů, bagrů apod.) v prostoru 1,5m na každou stranu od osy krajního vedení.
- Řádně zabezpečit odkryté podzemní komunikační vedení při práci i proti poškození nepovolanou osobou.
- Podkopané kabely budou podloženy ve vzdálenosti 1,5m a zemina pod podložením musí být řádně upěchována. Pro zavěšení kabelu nebude použito sousedních kabelů nebo potrubí. Kabelové spojky budou uloženy vodorovně na můstku. Při práci s vysazováním a podkládáním kabelů zajistí přítomnost odpovědného pracovníka Telco Pro Services, a. s.
- Každé poškození PKV okamžitě ohlásit Telco Pro Services, a. s. na Poruchovou linku

☎ 840 850 860.

- f) Před zakrytím obnaženého kabelu vyzve pracovníka Telco Pro Services, a. s. ke kontrole, zda vedení nebylo při provádění prací viditelně poškozeno a zda je v původní poloze. O souhlasu pracovníka Telco Pro Services, a. s. bude proveden zápis do stavebního deníku firmy provádějící stavbu.
- g) Na vytýčenou trasu komunikačního vedení nebude uskladňován stavební materiál, zemina a nebude prováděna žádná činnost, která by znesnadňovala přístup ke kabelovému vedení nebo ohrožovala plynulost a bezpečnost jeho provozu. Přejezdy PKV těžkými vozidly a mechanismy musí být upraveny podle pokynů Telco Pro Services, a. s.
- h) Při poškození PKV Telco Pro Services, a. s. (i při dodatečném zjištění) bude požadována náhrada, včetně souvisejících škod v plné výši.
- i) Stavebník prokazatelně nahlásí ukončení stavby pracovníkovi Telco Pro Services, a. s.

V případě zahájení zemních prací a další technické podrobnosti (vytýčení, přesný postup prací) kontaktujte našeho pracovníka - p. Milan Vyleta, tel.: 371 102 732, 602 690 732

**Nejsou-li splněny všechny výše uvedené podmínky, má se za to, že souhlas s činností prováděnou v ochranném pásmu nebyl vydán.**

Toto sdělení je platné 1 rok od data vydání.

S pozdravem



Telco Pro Services, a. s.  
Duhová 1531/3  
140 00 Praha 4  
IČ: 291 48 278  
(25)

Vladimíra Procházková  
oddělení Sdělovací vedení



PROJEKT servis spol. s r.o.  
U Elektry 830/2b  
198 00 Praha 9

Vyřizuje / linka: Ing. Petr / +420 378 037 480

Plzeň 26. 7. 2021

Spis. značka: 725/TÚ/Sok/PMDP/2021

Vaše značka:

**Stanovisko k akci: "Rekonstrukce zpevněných ploch v okolí objektu OŘ Plzeň Sušická ul."  
(DUSP)**

**1) Technický úsek**

***Měsírníky a kabely***

Ve vyznačeném zájmovém území stavby v ul. Sušická **nejsou** uloženy trakční kabely PMDP, a.s. Potvrzení o sítích PMDP, a.s. je na mapě KOORDINAČNÍ SITUAČNÍ VÝKRES v předložené PD. Platnost tohoto vyjádření o kabelových sítích PMDP, a.s. je jeden rok. Souhlasíme s předloženou PD.

***Horní vedení***

Majitelem trakčního vedení je město Plzeň, zastoupené Správou veřejného statku města Plzně. PMDP, a.s. jsou jejich provozovatelem. V projektu upravit kótu středu stožár od kraje obruby chodníku na 800 mm.

Souhlasíme s předloženou PD.

**2) Dopravně provozní úsek**

Vjezdový závorový systém požadujeme umístit tak, aby před závorou vznikl vyčkávací prostor pro alespoň 3 osobní automobily. Důvodem tohoto požadavku je eliminace blokování komunikace ul. Sušická v případě vzdutí vozidel před vjezdovou závorou (například při vjezdu neoprávněného vozidla, poruše závorového systému apod.).

Během stavebních prací nedojde k omezení bezpečného a plynulého provozu trolejbusové drážní dopravy a autobusové dopravy. V případě přerušení tramvajové drážní dopravy, trolejbusové drážní dopravy nebo autobusové dopravy uhradí zhotovitel veškeré vícenáklady na zajištění dopravy.

V případě jakýchkoliv omezení provozu v prostoru vozovky ul. Sušická, požadujeme nejpozději před podáním žádostí o uzavírky příslušných komunikací projednat a odsouhlasit s dopravně provozním úsekem PMDP, a.s. dopravně inženýrská opatření.

Po celou dobu stavby bude zajištěn průjezd trolejbusů zejména v závislosti na dosažitelnosti trolejového vedení sběrnými tyčemi.

Platnost tohoto vyjádření dopravně provozního úseku PMDP, a.s. je jeden rok.

Za splnění výše uvedeného souhlasíme s předloženou PD.

S pozdravem



Ing. Miroslav Macháň

Dopravně provozní ředitel

Plzeňské městské dopravní podniky, a.s.  
Denisovo nábřeží 920/12 ①  
301 00 Plzeň - Východní předměstí



Číslo	Právní předpis	Právní předpis	Právní předpis
1	11.1.2011	11.1.2011	11.1.2011
2	11.1.2011	11.1.2011	11.1.2011
3	11.1.2011	11.1.2011	11.1.2011
4	11.1.2011	11.1.2011	11.1.2011
5	11.1.2011	11.1.2011	11.1.2011
6	11.1.2011	11.1.2011	11.1.2011
7	11.1.2011	11.1.2011	11.1.2011
8	11.1.2011	11.1.2011	11.1.2011
9	11.1.2011	11.1.2011	11.1.2011
10	11.1.2011	11.1.2011	11.1.2011
11	11.1.2011	11.1.2011	11.1.2011
12	11.1.2011	11.1.2011	11.1.2011
13	11.1.2011	11.1.2011	11.1.2011
14	11.1.2011	11.1.2011	11.1.2011
15	11.1.2011	11.1.2011	11.1.2011
16	11.1.2011	11.1.2011	11.1.2011
17	11.1.2011	11.1.2011	11.1.2011
18	11.1.2011	11.1.2011	11.1.2011
19	11.1.2011	11.1.2011	11.1.2011
20	11.1.2011	11.1.2011	11.1.2011
21	11.1.2011	11.1.2011	11.1.2011
22	11.1.2011	11.1.2011	11.1.2011
23	11.1.2011	11.1.2011	11.1.2011
24	11.1.2011	11.1.2011	11.1.2011
25	11.1.2011	11.1.2011	11.1.2011
26	11.1.2011	11.1.2011	11.1.2011
27	11.1.2011	11.1.2011	11.1.2011
28	11.1.2011	11.1.2011	11.1.2011
29	11.1.2011	11.1.2011	11.1.2011
30	11.1.2011	11.1.2011	11.1.2011
31	11.1.2011	11.1.2011	11.1.2011
32	11.1.2011	11.1.2011	11.1.2011
33	11.1.2011	11.1.2011	11.1.2011
34	11.1.2011	11.1.2011	11.1.2011
35	11.1.2011	11.1.2011	11.1.2011
36	11.1.2011	11.1.2011	11.1.2011
37	11.1.2011	11.1.2011	11.1.2011
38	11.1.2011	11.1.2011	11.1.2011
39	11.1.2011	11.1.2011	11.1.2011
40	11.1.2011	11.1.2011	11.1.2011
41	11.1.2011	11.1.2011	11.1.2011
42	11.1.2011	11.1.2011	11.1.2011
43	11.1.2011	11.1.2011	11.1.2011
44	11.1.2011	11.1.2011	11.1.2011
45	11.1.2011	11.1.2011	11.1.2011
46	11.1.2011	11.1.2011	11.1.2011
47	11.1.2011	11.1.2011	11.1.2011
48	11.1.2011	11.1.2011	11.1.2011
49	11.1.2011	11.1.2011	11.1.2011
50	11.1.2011	11.1.2011	11.1.2011
51	11.1.2011	11.1.2011	11.1.2011
52	11.1.2011	11.1.2011	11.1.2011
53	11.1.2011	11.1.2011	11.1.2011
54	11.1.2011	11.1.2011	11.1.2011
55	11.1.2011	11.1.2011	11.1.2011
56	11.1.2011	11.1.2011	11.1.2011
57	11.1.2011	11.1.2011	11.1.2011
58	11.1.2011	11.1.2011	11.1.2011
59	11.1.2011	11.1.2011	11.1.2011
60	11.1.2011	11.1.2011	11.1.2011
61	11.1.2011	11.1.2011	11.1.2011
62	11.1.2011	11.1.2011	11.1.2011
63	11.1.2011	11.1.2011	11.1.2011
64	11.1.2011	11.1.2011	11.1.2011
65	11.1.2011	11.1.2011	11.1.2011
66	11.1.2011	11.1.2011	11.1.2011
67	11.1.2011	11.1.2011	11.1.2011
68	11.1.2011	11.1.2011	11.1.2011
69	11.1.2011	11.1.2011	11.1.2011
70	11.1.2011	11.1.2011	11.1.2011
71	11.1.2011	11.1.2011	11.1.2011
72	11.1.2011	11.1.2011	11.1.2011
73	11.1.2011	11.1.2011	11.1.2011
74	11.1.2011	11.1.2011	11.1.2011
75	11.1.2011	11.1.2011	11.1.2011
76	11.1.2011	11.1.2011	11.1.2011
77	11.1.2011	11.1.2011	11.1.2011
78	11.1.2011	11.1.2011	11.1.2011
79	11.1.2011	11.1.2011	11.1.2011
80	11.1.2011	11.1.2011	11.1.2011
81	11.1.2011	11.1.2011	11.1.2011
82	11.1.2011	11.1.2011	11.1.2011
83	11.1.2011	11.1.2011	11.1.2011
84	11.1.2011	11.1.2011	11.1.2011
85	11.1.2011	11.1.2011	11.1.2011
86	11.1.2011	11.1.2011	11.1.2011
87	11.1.2011	11.1.2011	11.1.2011
88	11.1.2011	11.1.2011	11.1.2011
89	11.1.2011	11.1.2011	11.1.2011
90	11.1.2011	11.1.2011	11.1.2011
91	11.1.2011	11.1.2011	11.1.2011
92	11.1.2011	11.1.2011	11.1.2011
93	11.1.2011	11.1.2011	11.1.2011
94	11.1.2011	11.1.2011	11.1.2011
95	11.1.2011	11.1.2011	11.1.2011
96	11.1.2011	11.1.2011	11.1.2011
97	11.1.2011	11.1.2011	11.1.2011
98	11.1.2011	11.1.2011	11.1.2011
99	11.1.2011	11.1.2011	11.1.2011
100	11.1.2011	11.1.2011	11.1.2011

### měnírný a kabel

Ve vyznačeném zájmovém území  
ohraničeném ..... barvou  
se nachází - nenachází  
podzemní vedení PMDP, a.s.

Datum 05.06.21 Podpis:

3230

SPRÁVA VEŘEJNÉHO STATKU  
MĚSTA PLZNĚ

**MĚSTA PLZEŇ**  
příspěvková organizace  
Klatovská tř. 10 a 12, 301 00 Plzeň  
IČ: 40526551 DIČ: CZ40526551

Datum 05.06.21 Podpis:

3230





váš dopis zn.: CJ-O-2021-066-5  
ze dne: 04. 06. 2021  
naše zn.: 836/21/SÚSPK-PSP/PL  
vyřizuje: Ivana Plecítá  
tel.: 737 285 625  
e-mail: ivana.plecita@suspk.eu  
datum: 01. 09. 2021

**Projekt servis spol. s.r.o.**  
**Martina Urbanová**  
**U Elektry 830/2b**  
**198 00 Praha 9**

**Věc: „Rekonstrukce zpevněných ploch v okolí objektu OŘ Plzeň Sušická ul.“,  
vyjádření k PD pro DÚSP**

Investor: Správa železnic s.o., Dlážděná 1003/7 110 00 Praha 1 – Nové Město

Správa a údržba silnic Plzeňského kraje, příspěvková organizace, která je majetkovým správcem silnic II. a III. tříd na území Plzeňského kraje, Vám na základě žádosti ze dne 04. 06. 2021 sděluje k projektové dokumentaci pro DÚSP výše uvedené stavby následující.

Jedná se o výstavbu zpevněných ploch – parkovacích míst pro vozidla zaměstnanců OŘ Plzeň v Sušické ulici v Plzni. jedná se celkem o 23 parkovacích míst. Povrch komunikace protínající parkoviště bude z asfaltobetonu. Povrch parkovacích stání bude z betonové dlažby tl. 80mm. povrch chodníku bude z betonové dlažba tl. 60 mm. Vjezd na parkoviště a výjezd z parkoviště bude pomocí závor, které budou doplněny o kamerový systém. Parkoviště i nově přeložený chodník budou osvětleny veřejným osvětlením.

**Souhlasím** s umístěním stavby na pozemcích ve správě SÚSPK, p.o.: KN 5460/2 a KN 5460/3 v k.ú. Plzeň.

S vydáním společného rozhodnutí (územní rozhodnutí – stavební povolení) pro stavbu „Rekonstrukce zpevněných ploch v okolí objektu OŘ Sušická ul.“, PD vyhotoveny firmou Projekt servis spol. s.r.o. v 07/2021 souhlasím za následujících podmínek:

- investor uzavře s majetkovým správcem komunikace smlouvu o právu provedení stavby. Ivana Plecítá, technik pro pozemky PM, tel. 737 285 625, meil: [ivana.plecita@suspk.eu](mailto:ivana.plecita@suspk.eu)
- silnice III/18019 Sušická ulice nesmí být při realizaci stavby znečištěna a poškozena zásahy neodpovídající PD
- Zástupce SÚSPK, p.o. bude přizván na předání staveniště a bude zván na kontrolní dny stavby.
- Zástupce SÚSPK, p.o. bude mít právo provádět záznamy do stavebního deníku.
- Zástupce SÚSPK, p.o. bude přizván k závěrečné kolaudační prohlídce stavby.

- Zahájení stavebních prací v prostoru silnice č. III/18019 oznámí stavebník písemně minimálním s týdenním přestihem plzeňské pobočky SÚSPK, p.o.
- Dopravní provoz na silnici III/18019 bude po dobu provádění prací v silničním tělese omezen a usměrněn za pomoci DIO pouze po nezbytně nutnou dobu.
- Dočasné dopravní označení osazené na silnici č. III/18019 v rámci realizace stavby je nutno nechat odsouhlasit správcem dotčení komunikace, Policií ČR – Dopravním inspektorátem a po jeho instalaci na vozovku požádat o souhlas příslušný správní orgán tj. Odbor dopravy MMP.
- Obnova skladby a povrchu dotčené komunikace proběhne ve skladbě, která je v současnosti v místě záboru a zásahu do komunikace III/18019. Konstrukce vozovky bude obnovena v celé šířce výkopu + 0,5 metru na každou stranu (zámek).

S pozdravem

Správa a údržba silnic  
Plzeňského kraje,  
příspěvková organizace  
Kotěrovská 162, 326 00 Plzeň  
iČ: 72053119

91

*Michal Nedvěd*

**Michal Nedvěd**  
Vedoucí technik přípravy a  
realizace staveb PM SÚS PK  
Doudlevecká 54, 301 00 Plzeň

Přílohy: 1 x potvrzená situace  
Kopie: vlastní

# LEGENDA:

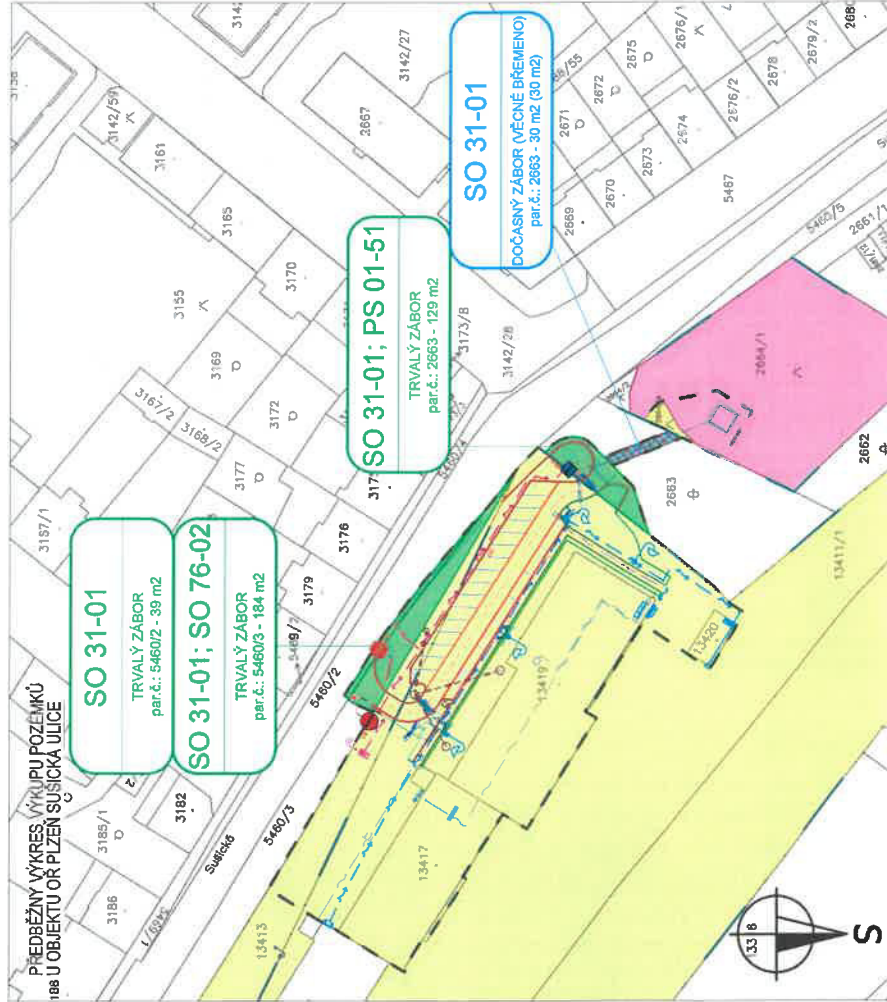
- NOVÁ ÚPRAVA ZPEVNĚNÝCH PLOCH
- OBVOD STAVBY
- HRANICE DRAŽNÍHO POZEMKU
- HRANICE KATASTRU NEMOVITOSTÍ
- 3176

## LEGENDA PLOCH:

- POZEMKY ČR S PRÁVEM HOSPODÁŘIT S MAJETKEM SÁTU MÁ SPRÁVA ŽELEZNIC, s.o.
- POZEMKY VE VLASTNICTVÍ ČESKÝCH DRAHÍ, a.s.
- TRVALÝ ZÁBOR
- DOČASNÝ ZÁBOR
- VĚCNÉ BŘEMENO

## LEGENDA SÍTÍ:

- STÁVAJÍCÍ VEŘEJNÉ OSVĚTLENÍ
- NAVROVANÉ OSVĚTLENÍ VE SPRÁVĚ SPRÁVY ŽELEZNIC S.O.
- NAVROVANÉ OSVĚTLENÍ VE SPRÁVĚ SPRÁVY ŽELEZNIC S.O.
- SPOLUŽÍ A ZABEZPEČOVACÍ ZAŘÍZENÍ ZPEVNĚNÝCH PLOCH VE SPRÁVĚ SPRÁVY ŽELEZNIC S.O.



Správa a údržba silnic  
Plzeňského kraje,  
příspěvková organizace  
Kotěrovská 162, 326 00 Plzeň

IČ: 72053119

91

*O.j. 836/21/SuS PK - PSN/PK  
se dne 1.9.2021 Plzeň*

Souřadnicový systém: S-JTSK  
Výškový systém: Bpv

Přehled verzí přílohy		Jméno		Podpis	
Číslo	Datum	Popis změny	Odevzdání dokumentace k připomínkám	Moravec	
P1	04.05.2021	Odevzdání dokumentace k připomínkám			
-	-	-	-	-	-
-	-	-	-	-	-
<b>Zadavatel:</b> <b>Správa železnic, státní organizace</b> Diázdná 10037, Praha 1 - Nové Město 110 00 <b>Správa železnic, Stavební správa západ</b> Sokolovská 278/1955, Praha 9 190 00					
<b>Zhotovitel:</b> <b>PROJEKT servis spol. s r.o.</b> U Elektry 830/2b, Praha 9 - Hloubětín 198 00 IČ: 49823141 tel.: 281 090 860 www.projekt-servis.cz firma@projekt-servis.cz					
<b>Hlavní inženýr projektu:</b> Ing. Stanislav Melichar Ing. Martin Koudeřka					
<b>Zpracovatel částí:</b> <b>PROJEKT servis spol. s r.o.</b> U Elektry 830/2b, Praha 9 - Hloubětín 198 00 IČ: 49823141 tel.: 281 090 860 www.projekt-servis.cz firma@projekt-servis.cz					
<b>Vypracoval:</b> Vojtěch Moravec Ing. Stanislav Melichar Ing. Martin Koudeřka					
<b>KRAJ:</b> PLZEŇSKÝ <b>OKRES:</b> PLZEŇ - MĚSTO <b>Název akce:</b>					
<b>Rekonstrukce zpevněných ploch v okolí objektu OŘ Plzeň Sušická ul. .</b>					
<b>Část:</b> I. GEODETICKÁ ČÁST					
<b>MAJETKOPRÁVNÍ ČÁST</b>					
<b>Příloha:</b> <b>PŘEDBĚŽNÝ VÝKRES VÝKUPU POZEMKŮ U OBJEKTU OŘ PLZEŇ SUŠICKÁ ULICE</b>					
Číslo zakázky:		ZAK-2020-44		DUSP	
Stupeň:		DUSP		07/2021	
Datum:		07/2021		Měřítko:	
Měřítko:		1:1000		Formát:	
Formát:		2 x A4		Verze:	
Verze:		P1		Č. přílohy:	
Č. přílohy:		I.2		2.1	